

Giorgio BALDIZZONE, Carlo CABELLA
Faustino FIORI, Pier Giuseppe VARALDA

I Lepidotteri del Parco Naturale delle Capanne di Marcarolo



FONDAZIONE CRT

ANP

GELECHIIDAE

[a cura di J. Nel; rev. O. Karsholt]

380. *Dactylotula kinkerella* (Snellen, 1876) [TAV. XXI, fig. 2]

Località Magnoni-sentiero per La Colma, 500-600 m, 21.V.2003.

Distribuzione geografica: Specie nordica e alpina, conosciuta di Scandinavia, Baltico, Olanda, Germania, Polonia, Francia (Alpi) e Ucraina. **La specie è nuova per l'Italia.**

Biologia: Larva su *Ammophila arenaria*.

381. *Megacraspedus dolosellus* (Zeller, 1839)

Capanne inferiori, località Gli Olmi, 758 m, 18.VI.2003 (lux).

Distribuzione geografica: Specie sudeuropea, diffusa anche nella parte occidentale e orientale, mentre in quella centrale è conosciuta solo di Austria e Ungheria. In Italia è segnalata per il territorio continentale (Huemer e Karsholt, *in* Baldizzone *et al.*, 1995).

Biologia: Larva sulle Poaceae *Cynodon dactylon*, *Lolium perenne*, *Poa annua*, *P. trivialis*.

382. *Megacraspedus lanceolellus* (Zeller, 1850)

Sentiero per La Colma, Cascina Binella, 480 m, 6.VII.2005 (lux). Sentiero per La Colma, Cascina Fontanassi, 750 m, 13.VII.2004. Cascina Cappellana, 450 m, 21.VI.2005 (lux); 15.VII.2005 (lux). Cascina Macerona, 500 m, 21.VI.2005 (lux). Laghi della Lavagnina, 370 m, 20.IX.2005 (lux). Colle degli Eremiti, 560 m, 28.VII.2006 (lux). La Benedicta, Cascina Moglioni, 800 m, 27.VIII.2003 (lux). Fraconalto, località Costa Alpe, 700 m, 20.VII.2007 (lux).

Distribuzione geografica: Europa centrale e meridionale; nella parte centrale è conosciuta di Germania e Austria, mentre in quella meridionale è distribuita dall'Italia fino alla Penisola Balcanica e all'Ucraina meridionale. In Italia è segnalata per la parte continentale e la Sicilia (Huemer e Karsholt, *in* Baldizzone *et al.*, 1995).

Biologia: Le piante nutrici sono sconosciute; probabilmente si sviluppa su Poaceae.

383. *Megacraspedus imparellus* (Fischer von Röslerstamm, 1843)

Sentiero per La Colma, 900 m, 15.VIII.2005 (lux). Cascina Cappellana, 450 m, 15.VII.2005 (lux). Cascina Macerona, 500 m, 30.VIII.2005.

Distribuzione geografica: Diffusa in Europa meridionale e orientale e in parte di quella centrale, e in Asia Minore. In Italia è segnalata per la parte settentrionale (Huemer e Karsholt, *in* Baldizzone *et al.*, 1995).

Biologia: Pianta nutrice sconosciuta.

384. *Aristotelia ericinella* (Zeller, 1839)

Località Cirimilla, Cascina Le Miniere, 300 m, 12.VII.2005 (lux). Strada Cirimilla-Capanne, 350 m ca., 13.VII.2004; 24.VIII.2004. Laghi della Lavagnina, 370 m, bosco igrofilo sotto Cascina Iselle, 28.VI.2005 (lux). Colle degli Eremiti, 560 m, 21.VII.2002; 7.VII.2006. Sentiero per Cascina Nespolo, 600 m, 29.VI.2002. Capanne inferiori, località Gli Olmi, 758 m, 8.VII.2003. Capanne superiori, sentiero per Cascina Porassa, 850 m, 22.VII.2003. Fraconalto, località Costa Alpe, 700 m, 20.VII.2007.

Distribuzione geografica: Largamente diffusa in tutta Europa, tranne che nella parte più settentrionale della Scandinavia. In Italia è conosciuta per la parte continentale e la Sardegna (Huemer e Karsholt, *in* Baldizzone *et al.*, 1995).

Biologia: Larva segnalata su *Calluna vulgaris*, *Empetrum nigrum*, *Erica herbacea*.

385. *Aristotelia brizella* (Treitschke, 1833)

La Benedicta, Cascina Moglioni, 800 m, 26.VI.2003 (lux).

Distribuzione geografica: Specie localizzata, distribuita soprattutto lungo le coste, ma anche nelle regioni montagnose di Gran Bretagna, Spagna, Francia, Belgio, Olanda, Danimarca, Norvegia, Svezia, Finlandia, Germania, Polonia, ex Cecoslovacchia ed ex URSS. La specie, segnalata per l'Italia solo nel 1995 (Huemer e Karsholt, *in* Baldizzone *et al.*), è conosciuta della Valle d'Aosta (Mont Avic), del Piemonte (Valle di Susa, Monte Rocciamelone e Alpi Marittime), di Abruzzo e Basilicata (Monte Pollino).

Biologia: Specie bivoltina, la cui larva si nutre di *Armeria* spp., e di *Limonium vulgare*.



1)



2)



3)



4)





1) *Micruapteryx kollariella* (Zeller, 1839) ♂ (11 mm)



2) *Aspilapteryx inquinata* Triberti, 1985 ♂ (7 mm)



3) *Dialectica imperialella* (Zeller, 1847) ♂ (7 mm)



4) *Phyllonorycter rajella* (Linnaeus, 1758) ♂ (7 mm)



5) *Phyllonorycter deschkai* Triberti, 2007, paratypus ♀ (7 mm)



6) *Parahyponomeuta egregiella* (Duponchel, 1839) ♂ (16 mm)

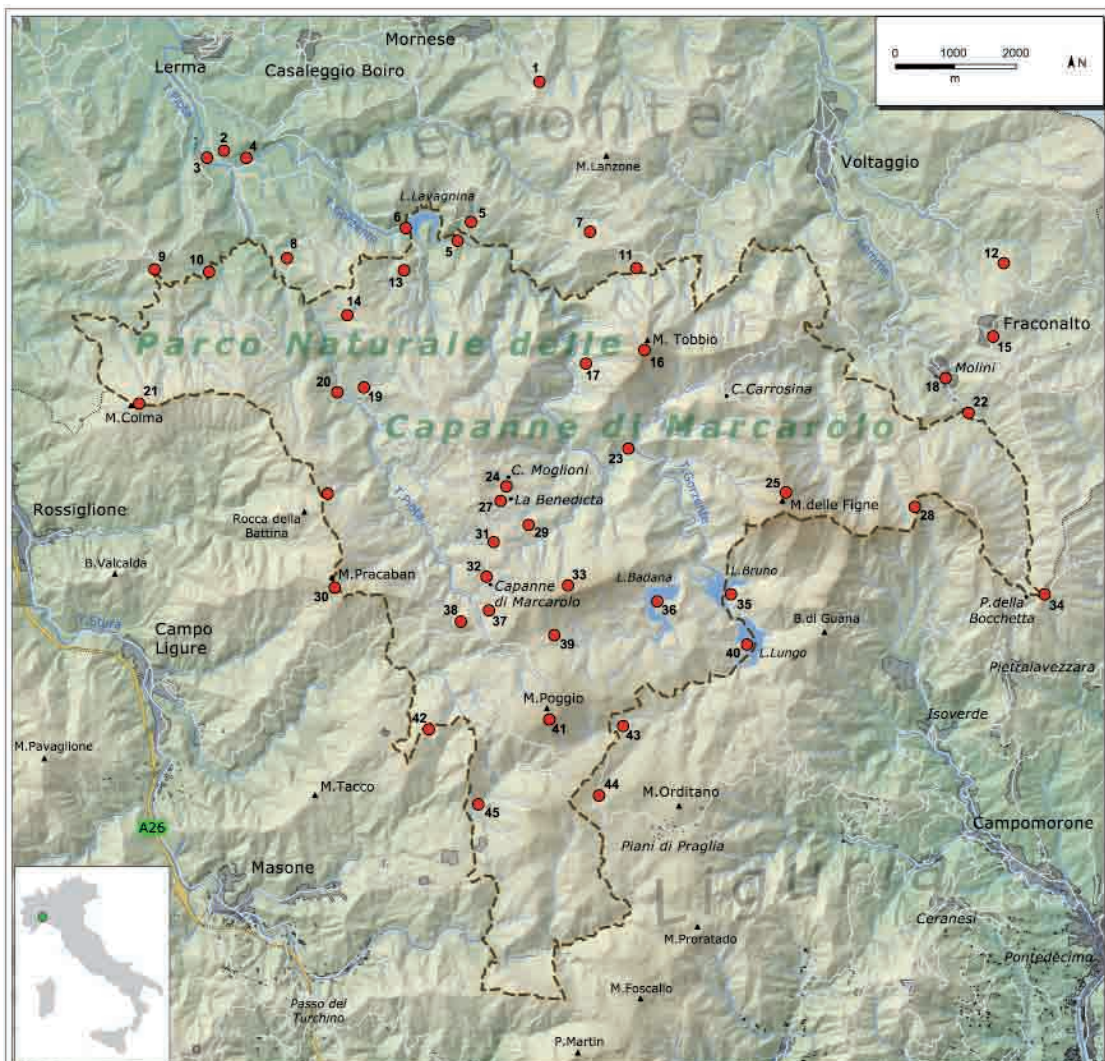


7) *P. egregiella* (Duponchel, 1839) ♂, esemplare senza macchia nella stria mediana (17 mm)



8) *P. egregiella* (Duponchel, 1839) ♂, esemplare melanico (15 mm)

PRINCIPALI LOCALITÀ DI MONITORAGGIO DEI LEPIDOTTERI



- | | | |
|--------------------------------|--|---|
| 1) Frazione Mazzarelli | 16) Pendici Monte Tobbio | 31) Località I Foi |
| 2) Molino di Lerma | 17) Zona umida Colle Eremiti | 32) Capanne Inferiori, località gli Olmi |
| 3) Torrente Piota | 18) Molini di Fraconalto | 33) Capanne Superiori, sentiero Cascina Porassa |
| 4) Località Cirimilla | 19) Cascina Macerona | 34) Passo della Bocchetta |
| 5) Prati sotto Cascina Iselle | 20) Cascina Cappellana | 35) Costa Lavezzara |
| 6) Diga del Lago Lavagnina | 21) Monte Colma | 36) Capanne Superiori, sentiero Lago Badana |
| 7) Prati della Marca | 22) S.P. 160 Molini di Fraconalto | 37) Cascina Vaccarile |
| 8) Agriturismo Le Miniere | 23) Piani di Remo | 38) Rio Ponzema |
| 9) Cascina Magnoni | 24) Cascina Moglioni | 39) Capanne Superiori |
| 10) Località Teglie | 25) Monte delle Figne | 40) Rio Lisco, Lago Lungo |
| 11) Colle degli Eremiti | 26) Cascina Bano | 41) Pendici Monte Poggio |
| 12) Fraconalto località Teglie | 27) La Benedicta | 42) Rio Vezzulla |
| 13) Cascina Ferriere inferiori | 28) Passo della Bocchetta, sentiero Mt. Leco | 43) Rio Lavezzara |
| 14) Cascina Manuale inferiore | 29) Cascina Merigo | 44) Monte Vesolina |
| 15) Fraconalto | 30) Monte Pracaban | |

Il volume presenta i risultati delle ricerche sulla fauna lepidotterologica svoltesi nel Parco delle Capanne di Marcarolo, dal 2002 al 2012.

Sono state censite 1464 specie, di cui 19 nuove per la Fauna italiana: *Ochsenheimeria glabratella*, *Agonopterix cadurciella*, *Agonopterix putridella*, *Depressaria velox*, *Elachista anserinelloides*, *Elachista nitidulella*, *Blastobasis marmorosella*, *Apatema apolausticum*, *Apatema proteroclina*, *Dactylotula kinkerella*, *Metzneria varennei*, *Caryocolum mazeli*, *Anarsia bilbainella*, *Epiblema mendiculana*, *Hellinsia chrysocomae*, *Dioryctria simplicella*, *Hypochalcia dignella*, *Homoeosoma incognitellum* (di cui viene descritta la femmina che fino ad oggi era sconosciuta), *Ephestia mistralella*.

Almeno 75 specie sono segnalate per la prima volta in Piemonte e tra queste 9 sono nuove per l'Italia settentrionale, mentre 2, *Pelochrista fulvostrigana* e *Catoptria staudingeri* sono nuove per l'Italia continentale. Per ogni specie sono presentati i dati sulle attuali conoscenze relative alla distribuzione generale e a quella italiana e inoltre vengono fornite informazioni su biologia e piante alimentari. In seguito alla scoperta di un elevato numero di specie, tra cui molte di grande rilevanza scientifica, si propone che l'area oggetto della ricerca (SIC e ZPS IT 1180026) sia considerata come "area di particolare interesse per la conservazione dei Lepidotteri".

This book presents the results of research on the Lepidoptera fauna in the Capanne di Marcarolo Park carried out between 2002 and 2012.

1464 species were recorded of which 19 are new for Italy: *Ochsenheimeria glabratella*, *Agonopterix cadurciella*, *Agonopterix putridella*, *Depressaria velox*, *Elachista anserinelloides*, *Elachista nitidulella*, *Blastobasis marmorosella*, *Apatema apolausticum*, *Apatema proteroclina*, *Dactylotula kinkerella*, *Metzneria varennei*, *Caryocolum mazeli*, *Anarsia bilbainella*, *Epiblema mendiculana*, *Hellinsia chrysocomae*, *Dioryctria simplicella*, *Hypochalcia dignella*, *Homoeosoma incognitellum* (the so far unknown female is described) and *Ephestia mistralella*.

At least 75 species are recorded for the first time in Piedmont including 9 new for northern Italy, while 2 *Pelochrista fulvostrigana* and *Catoptria staudingeri* are new for continental Italy. For each species information is given about its distribution worldwide and in Italy as well as information on its biology and the plants they feed on. Following the discovery of a large number of species, including many of great scientific relevance, it is proposed that the study area (SCI and SPA IT 1180026) should be considered as "area of particular interest for the conservation of Lepidoptera".

