

## *In questo numero:*

- **Patologia vegetale:**  
*le malattie della radice in vaso*
- **Chimica agraria:**  
*i terricci e la concimazione*
- **Tecnica colturale:**  
*Impatiens N. Guinea*
- **Il dottore in serra:**  
*immagini di casi critici*

## **Periodico scientifico del settore florovivaistico**

a cura della redazione tecnica di  
TERFLOR snc  
Via delle pozze 131 - 25031 Capriolo BS  
Tel. 030-7464325 fax 030-7460349

Con la collaborazione scientifica di

- ❑ *Dr Fiorenzo Pandini Agronomo*
- ❑ *Dr Roberto Stucchi Agronomo*
- ❑ *Prof. Marco Torselli Docente Chimica Agraria*
- ❑ *Dr Nicola Bonomelli Agronomo praticante*
- ❑ *Chantal Camoni perito agrario*
- ❑ *Stefano Losio perito agrario*
- ❑ *Roberto Di Terlizzi perito agrario*

## **Centro Studi Malattie degli Alberi**



- ✓ *Esami e Sopralluoghi*
- ✓ *Analisi di laboratorio*
- ✓ *Perizie e Stime tecniche e legali*
- ✓ *Consulenze*
- ✓ *Interventi di recupero e risanamento*

Brescia 030-3366416

Milano 02-36514737

qualità... convenienza... assortimento...  
efficienza... servizio.

questa è la

**FLORMERCATI**  
COOP n.r.l.



VIA BRESCIA 126/A - 25018 MONTICHIARI  
TEL. 030 9981381 - FAX 030 9981409  
www.flormercati.it - info@flormercati.it



## NOTIZIARIO TECNICO

### Il Dottore in serra *Immagini di casi critici*

Dello Studio Agronomico Pandini e associati - Brescia



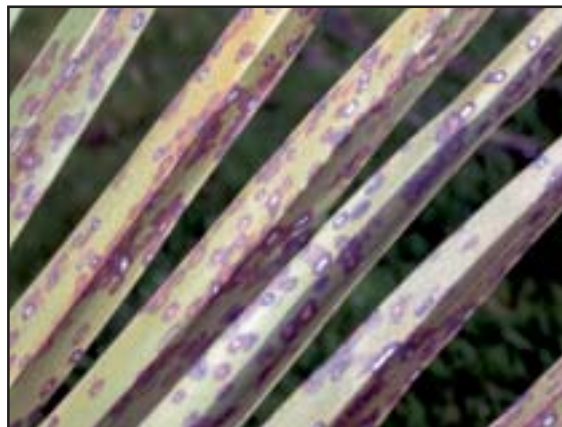
Antracnosi fogliare su Aralia provocata da *Colletotrichum spp.*



Deformazioni e clorosi fogliari su Asparagus Sprengeri da *Acari Tetranychidi*.



Marciume del colletto su Begonia provocato da *Fusarium spp.*



Antracnosi fogliare su Chamaerops provocata da *Stigmata spp* fungo dei periodi freschi e umidi.



Ustioni fogliari su Cyclamen provocate da insetticidi fumiganti (BLADAFUM) usati su vegetazione bagnata.



Deformazioni fogliari di origine ambientale su Cineraria provocate da bassa luminosità e alta umidità. Anche il mal bianco da Oidio provoca deformazioni molto simili.



Danni fogliari da *Tripidi* su Cissus.



Ustioni fogliari su Cordiline red-edge (a destra) provocate da *Fusarium*.



Necrosi fiorali su crisantemo provocate da *Ascochita spp.*, parassita fungino dei periodi piovosi di inizio ottobre.



Muffa grigia saprofita su geranio in ambiente troppo umido e poco luminoso.



Edema epidermico su geranio provocato da bassa luminosità e alta umidità. Una rugginosità molto simile è provocata dai *Tripidi*, insetti pungitori facilmente chiamati erroneamente in causa in questi casi.



Punteggiature fogliari da *Tripide* su geranio



Scolorazioni su geranio provocate da *Botrytis* a macchia di strega (forma latente non pericolosa) di solito presente nei periodi umidi poco luminosi di fine inverno.



Marciume radicale da *Pythium* su ortensia.



A destra imbrunimenti fogliari in Peperomia per alta umidità e bassa luminosità. A sinistra il confronto con foglie sane. Imbrunimenti fogliari simili sono provocati da nematodi fogliari. Solo le analisi possono distinguere le due situazioni.



Rami di Poinsettia aggrediti da *Rhizoctonia*.



Maculature dei ciazii e delle brattee da *Botrytis* su Poinsettia in serra umida e fredda (14°C).



Ritardo di fioritura in Poinsettia per interruzione del fotoperiodo causata da luce (lampione) presente sulla testata della serra.



Mancata ramificazione in Poinsettia per cimatura dura e ambiente troppo asciutto nel periodo di affrancamento estivo (luglio).



Marciume radicale in Poinsettia causato da *Thielaviopsis basicola*, fungo radicale pericoloso a fine ciclo.



Infezione rameale di *Rhizoctonia* su Poliscia.



Marciume fogliare da *Rhizopus* e *Botrytis* su primula.



Danno da salinit  su *Dracaena* provocato da eccesso di concimazione.



Macchie fogliari su primula causate dal fungo *Ramularia* spp.



Stress da siccit  su primula (il danno al fogliame maturo   irreversibile e irrecuperabile).



Danno da eccesso di luminosit  (sotto foglia clorotica, sopra foglia normale).



A sinistra marciume radicale da *Myrothecium*, fungo pericoloso su *Spatiphyllum*.



Batteriosi da *Erwinia* su *Zamia*.  
Contro le batteriosi non esistono cure ma solo prevenzione.



Danno da *Myrothecium* su fiore di *Spatiphyllum*.



Deperimento da *Fusarium* in edere.



Marciume acquoso su begonia provocato dal batterio *Erwinia*.  
Le batteriosi da *Erwinia* sono pericolosissime perché improvvise e incurabili.



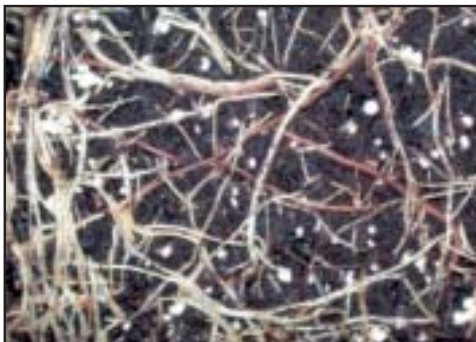
Macature fogliari da *Ramularia* della viola.



Pesante attacco di Tripidi su lauroceraso.



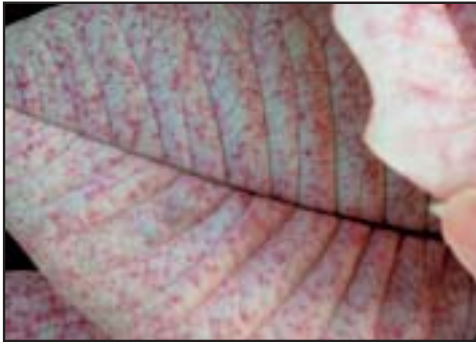
Macature necrotiche su foglie di *Pittosporum* provocate da fitotossicità.



Imbrunimento naturale dei cordoni radicali più maturi in poinsettia, da non confondere con marciumi parassitari. In questo caso l'imbrunimento deriva dai tessuti maturi di protezione della radice.



Marciume da *Botrytis* su pianta madre di poinsettia.



Maculature batteriche (da *Pseudomonas* spp) su brattee bianche di poinsettia. Infezione inoculata in via sperimentale dal Dr Bonomelli del Laboratorio Flormercati.



Fitotossicità su rosa (confronto ramo sano e danneggiato).



Particolare di ramo di rosa danneggiato da fitotossicità per trattamento diserbante improprio al vaso.



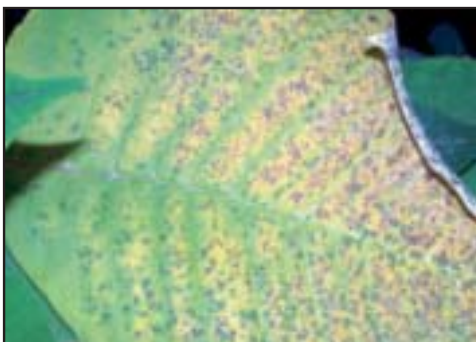
Pesante infestazione di cocciniglie su Pittosporum.



Marciume da *Pythium* su talea appena invasata di geranio zonale.



Marciume radicale in rosa causato da *Rhizoctonia solani*, fungo radicale polifago.



Clorosi fogliari in poinsettia provocate da stress idrico a fine ciclo.



Clorosi fogliare in primula provocata da stress idrico a fine ciclo.