



# FlorNews



Regione Liguria

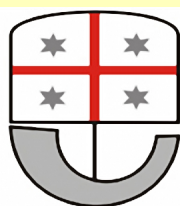
**Bollettino di informazione per la floricoltura a cura del  
Centro Servizi per la Floricoltura della Regione Liguria (CSF) di Sanremo**

**n°221 del 22 gennaio 2015  
In questo numero:**

<b>La Notizia – Pag. 2</b>	<b><a href="#">Passaporto “Xylella Free”: La Regione Liguria Chiede la Proroga.</a></b>
<b>Il Meteo – Pag. 2</b>	<b><a href="#">Dati Meteo dal 21/12/2015 al 03/01/2016</a></b>
<b>Avvertenze Fitosanitarie – Pagg. 3-6</b>	<b><a href="#">Report Meteorologico Autunno 2015</a></b>
<b>Mercati Ed Indagini Economiche Pag. 7</b>	<b><a href="#">On-Line Il Censimento Americano Di Floricoltura 2014.</a> <a href="#">I Codici Doganali Del Florovivaismo: Nuova Nomenclatura 2016.</a></b>
<b>Attività Dei Servizi – Pag. 7</b>	<b><a href="#">In Linea Il Nuovo Sistema Di Accesso Alle Banche Dati Ambientali.</a></b>
<b>Pubblicazioni E Siti D’interesse - Pag. 7</b>	<b><a href="#">Clamer Informa Diventa Digitale – La Rivista È On-Line.</a></b>
<b>Info Utili – Pag. 7</b>	<b><a href="#">Concorso Produttori “Oscar Della Floricoltura” A Bordighera (Im).</a> <a href="#">L’IRF Organizza I Corsi Per Ex Patentino Fitofarmaci.</a></b>
<b>Eventi Regionali Pag. 8</b>	<ul style="list-style-type: none"><li>• <a href="#">Gennaio e febbraio - CORSI AI VIVAI MONTINA – Cisano sul Neva - Albenga (Sv)</a></li><li>• <a href="#">Sabato 30 gennaio - CORSO PER IL PATENTINO PER L’USO DEL TRATTORE – Istituto “Ruffini Aicardi” – Sanremo (Im)</a></li></ul>
<b>Eventi Italiani – Pag. 8</b>	<ul style="list-style-type: none"><li>• <a href="#">22 – 23 gennaio - TECNICHE INNOVATIVE DI AGRICOLTURA SOSTENIBILE – Bergamo</a></li><li>• <a href="#">31 gennaio - CORSO SULLA COLTIVAZIONE DELLE ROSE – Castello Quistini – Rovato (Bs)</a></li><li>• <a href="#">3 – 6 febbraio - FIERA AGRICOLA + GREEN SPACE EXPO – Verona fiere – Verona</a></li></ul>
<b>Eventi Estero Pag. 8</b>	<ul style="list-style-type: none"><li>• <a href="#">26 – 29 gennaio - IPM ESSEN – Messe Essen (Germania)</a></li><li>• <a href="#">2 – 4 febbraio - VIVERALIA – Elche (Spagna)</a></li><li>• <a href="#">4 febbraio h.14 - PORTE APERTE AL CREAT – 458 Rute de Gattières – La Gaude (Francia)</a></li></ul>
<b>Panoramica – Pag. 8</b>	<b><a href="#">On-Line Il Report Mipaaf/Ismea Agriturismo Italia.</a></b>

## LA NOTIZIA

### PASSAPORTO "XYLELLA FREE": LA REGIONE LIGURIA CHIEDE LA PROROGA.



REGIONE LIGURIA

La Regione Liguria ha chiesto una proroga al **31 giugno 2016** dell'obbligo della "certificazione verde/Xylella free" che, in particolarmente, tocca il comparto delle **piante aromatiche di Albenga**. Si sono studiate le strategie da mettere in campo per arrivare alla certificazione di tutte le imprese del territorio nel più breve tempo possibile. Contestualmente alla proroga, si è richiesto al **MiPAAF** l'aumento del numero degli ispettori fitosanitari per la visita delle aziende, preliminare al rilascio della certificazione, e procedure semplificate per la stesura dei decreti. Nel frattempo gli attuali ispettori hanno già visitato circa **100 aziende della piana albenganese**. Per maggiori informazioni e fonti: <http://www.regione.liguria.it/giornale-della-giunta/archivio-focus-del-giornale-della-giunta/item/45869-passaporto-delle-piante-chiesta-una-proroga.html> ; <http://www.regione.liguria.it/giornale-della-giunta/archivio-focus-del-giornale-della-giunta/item/45883-passaporto-xylella-free-gi-100-aziende-visitate-dagli-ispettori.html>



## TENDENZE METEO e INFO - PREVISIONALI - IMPERIA – SAVONA

Dati Meteo dal 21/12/2015 al 03/01/2016

### PROVINCIA DI IMPERIA

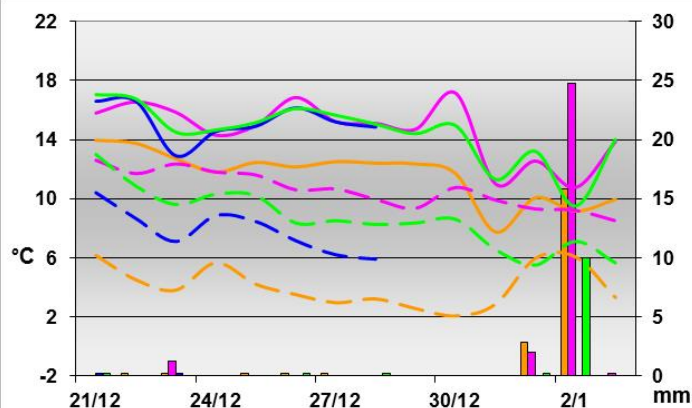
Capannina	T° max	T° med	T° min	Piogge
Imperia	14,1	11,8	9,5	36,8
Sanremo	14,6	12,4	10,6	28,2
Dolceacqua	11,6	7,2	4,1	19,6
Ventimiglia	14,1	10,9	8,5	22,0
Diano Castello	15,4	11,4	8,4	40,0

### PROVINCIA DI SAVONA

Capannina	T° max	T° med	T° min	Piogge
Albenga	14,4	10,1	6,7	11,8
Savona	14,0	10,7	8,3	6,2
Cisano sul Neva	15,2	10,7	7,8	0,4
Pietra Ligure	14,4	11,3	8,6	10,8
Ortovero	13,5	8,6	5,0	15,2

(per i valori di temperatura sono state calcolate le medie, mentre per le precipitazioni è stato calcolato il cumulato)  
**Grafico:** andamento **termo - pluviometrico** dal 21/12/2015 al 03/01/2016 per le stazioni di Dolceacqua e San Remo (IM), di Cisano sul Neva e Pietra Ligure (SV).

<span style="color: orange;">—</span> P(mm) Dolceacqua	<span style="color: magenta;">—</span> P(mm) San Remo
<span style="color: blue;">—</span> P(mm) Cisano sul Neva	<span style="color: green;">—</span> P(mm) Pietra Ligure
<span style="color: orange;">- - -</span> T min Dolceacqua	<span style="color: orange;">—</span> T max Dolceacqua
<span style="color: magenta;">- - -</span> T min San Remo	<span style="color: magenta;">—</span> T max San Remo
<span style="color: blue;">- - -</span> T min Cisano sul Neva	<span style="color: blue;">—</span> T max Cisano sul Neva
<span style="color: green;">- - -</span> T min Pietra Ligure	<span style="color: green;">—</span> T max Pietra Ligure



### Situazione meteo ultime due settimane

#### Temperature:

Il periodo è stato caratterizzato da temperature abbastanza costanti e al di sopra della media; soltanto nei primi giorni di gennaio i valori termici massimi hanno subito un decremento.

#### Precipitazioni:

Gli eventi piovosi sono stati pochi e di debole entità; nei primi giorni di gennaio invece si sono verificate precipitazioni un poco più abbondanti (anche a carattere nevoso).

### PREVISIONI dal 22/01/2016 al 27/01/2016 su elaborazione del Centro Meteo-Idrologico Regione Liguria (<http://www.arpal.gov.it>)

venerdì 22		sabato 23		domenica 24		lunedì 25		martedì 26		mercoledì 27	
	Temp ↓		Temp ↑		Temp ↑		Temp =		Temp =		Temp ↑
Condizioni di nuvolosità irregolare con addensamenti anche consistenti di nubi nei bassi strati alternati ad ampie schiarite. Zero termico in progressivo aumento dal pomeriggio		La presenza di un flusso umido meridionale porta sulla nostra regione condizioni di nuvolosità diffusa nei bassi strati. Cielo anche molto nuvoloso o coperto con sporadiche schiarite, più probabili sull'estremo ponente		Nubi diffuse, rare schiarite		Nuvoloso per addensamenti nei bassi strati		Deboli precipitazioni		Parziale miglioramento	

E' possibile ricevere **SMS GRATUITI** su **allerte meteo** relative ai singoli Comuni della Liguria. Per registrarsi: 0187-278770/73 o [caarservizi@regione.liguria.it](mailto:caarservizi@regione.liguria.it)

# AVVERTENZE CULTURALI e FITOSANITARIE

Settore "Servizi alle Imprese Agricole e Florovivaismo"  
 Centro di Agrometeorologia Applicata Regionale (C.A.A.R.) di Sarzana

## REPORT METEOCLIMATICO AUTUNNO 2015

### LA STAGIONE AUTUNNALE IN SINTESI

	Ottobre	Novembre	Dicembre
Temperature Massime			
Temperature Minime			
Precipitazioni	💧	💧	💧

L E G E N D A			
TEMPERATURE	più freddo della media	in linea con la media	più caldo della media
PRECIPITAZIONI	💧 cumulati superiori alla media	💧 cumulati in linea con la media	💧 cumulati inferiori alla media

La stagione autunnale è stata caratterizzata da **temperature più alte della media storica**.

Ciò è avvenuto, sia per quanto riguarda le massime che le minime, soprattutto a novembre e a dicembre, mentre ottobre si è caratterizzato, in particolare nella provincia di Imperia, per valori termici inferiori alla media.

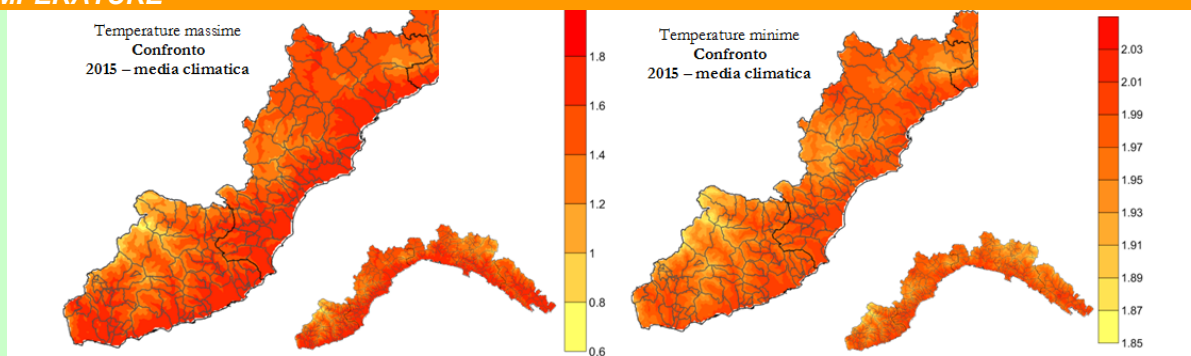
Dal punto di vista idrico le piogge del trimestre autunnale sono state inferiori alla media, in maniera più significativa nella provincia di Savona. Dopo un ottobre più piovoso della norma, in particolare ad Imperia e nelle zone interne del savonese, a novembre e a dicembre le precipitazioni sono state straordinariamente esigue, sia in termini di giorni di pioggia che di cumulo. Tale andamento ha caratterizzato anche le due province del levante, determinando un significativo deficit pluviometrico autunnale.

*Di seguito vengono analizzati gli andamenti termici e pluviometrici della Provincia di Imperia e Savona nel periodo ottobre – dicembre 2015, nonché gli andamenti di altri due parametri molto importanti per l'agricoltura in generale: la radiazione solare e l'umidità relativa.*

*Per tale analisi sono state prese in esame alcune stazioni meteo della rete dell'Osservatorio Meteo Idrologico della Regione Liguria (OMIRL).*

*Per quanto riguarda la temperatura e le precipitazioni la media storica di confronto è calcolata sulla base del trentennio climatico 1981 – 2010.*

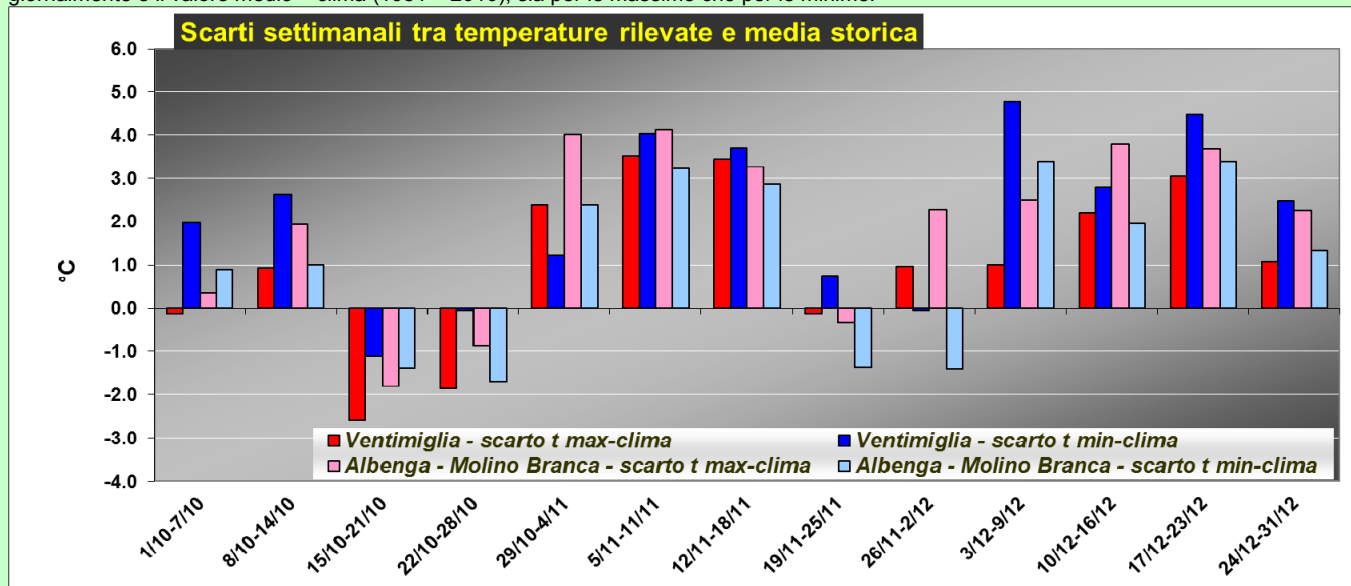
### TEMPERATURE



**Massime:** i valori sono stati superiori ovunque rispetto alla media storica, con differenze maggiori di oltre 1,5 °C ovunque, e leggermente inferiori nelle zone più interne.

**Minime:** i valori sono stati superiori alla media ovunque di quasi 2 °C.

Nel grafico sotto sono stati elaborati per due stazioni meteo (*Ventimiglia - Provincia di Imperia; Albenga loc. Molino Branca - Provincia di Savona*) della rete dell'Osservatorio Meteo Idrologico della Regione Liguria (OMIRL), gli scarti settimanali tra le temperature rilevate giornalmente e il valore medio – clima (1981 – 2010), sia per le massime che per le minime.



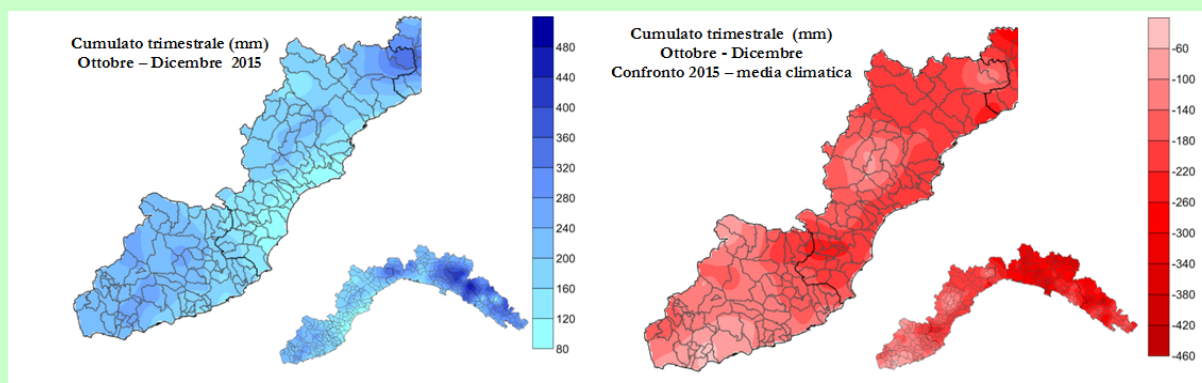
Appare evidente come i valori termici siano stati superiori per quasi l'intero periodo, in particolare nelle prime due decadi di novembre e per tutto dicembre. Solo nelle due settimane centrali di ottobre e nella seconda parte di novembre, in conseguenza di un calo termico, le temperature sono andate al di sotto della media storica.

Nella tabella sotto sono rappresentati le differenze tra le temperature rilevate, sia massime che minime, a livello mensile e il corrispondente valore climatico mensile, prendendo in considerazione 9 stazioni meteo della rete OMIRL.

Da segnalare come, ad eccezione di ottobre, le temperature siano state complessivamente quasi sempre superiori alla media a livello medio mensile, con scarti spesso sopra i 2 °C, fino ad oltre 3 °C in alcune stazioni meteo.

Stazione meteo	temperatura massima			temperatura minima		
	scarto medio mensile			scarto medio mensile		
	ottobre	novembre	dicembre	ottobre	novembre	dicembre
Dolceacqua (IM)	-2.7	-0.1	+0.1	-2.0	-0.6	+0.7
Dolcedo (IM)	+0.4	+2.3	+2.2	-1.6	-0.2	+1.0
Imperia (IM)	-0.5	+1.2	+1.4	-0.8	+1.1	+2.0
Sanremo (IM)	-1.5	+0.7	+0.8	-0.3	+1.5	+2.5
Ventimiglia (IM)	-0.8	+2.1	+1.9	+0.7	+2.2	+3.5
Albenga - Molino Branca (SV)	-1.0	+1.7	+2.6	-0.7	+0.8	+2.4
Cenesi (SV)	+0.1	+2.3	+3.1	+0.9	+3.2	+4.6
Pietra Ligure (SV)	+0.2	+2.5	+3.1	-0.1	+1.0	+2.5
Testico (SV)	-0.3	+2.5	+2.0	-0.1	+2.1	+3.6

## PRECIPITAZIONI

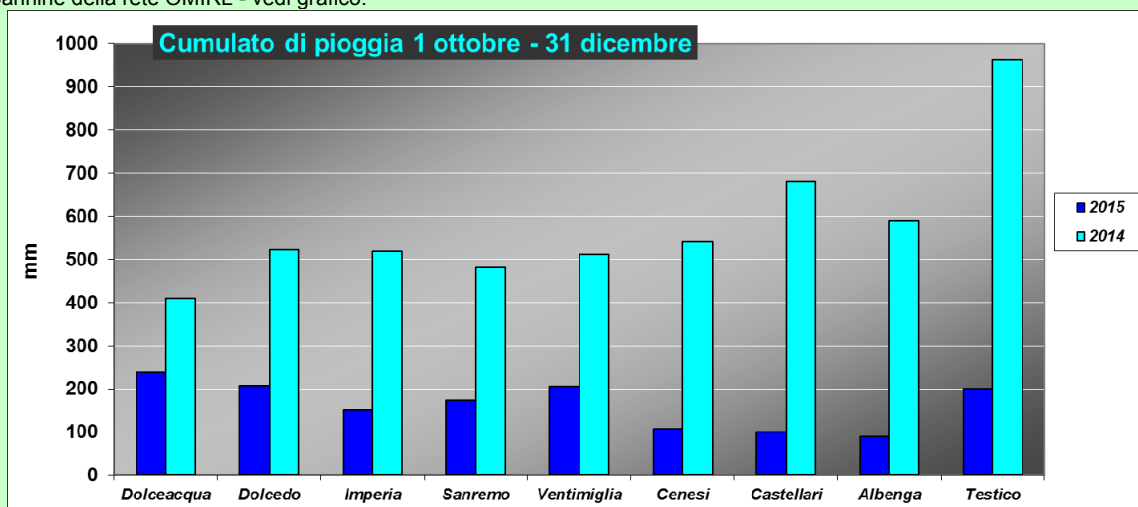


Nelle carte sopra sono rappresentati i cumulati di pioggia relativi al trimestre autunnale (ottobre – novembre – dicembre); nella **prima carta a sinistra** i cumulati (mm) del 2015, nella **seconda carta a destra** il confronto tra i cumulati di pioggia del trimestre ottobre – dicembre 2015 e il cumulo medio per lo stesso intervallo calcolato sul trentennio di riferimento 1981 – 2010.

Dalla **carta del 2015** (sopra a sinistra) si vede come i cumulati trimestrali, dovuti alle piogge di ottobre, sono stati intorno ai 150-200 mm, con cumulati inferiori in costa, soprattutto nel savonese, e valori intorno ai 240 mm nelle zone più interne.

Dalla **carta del confronto con la media climatica** (trentennio 1981 – 2010) i cumulati risultano inferiori ovunque, con differenze più elevate in provincia di Savona (fino a – 200 mm).

I cumulati di pioggia del medesimo periodo, ottobre – dicembre 2015, sono stati confrontati con i cumulati autunnali del 2014 esaminando alcune capannine della rete OMIRL - vedi grafico:



**Rispetto al 2014** il confronto evidenzia una situazione omogenea, con cumulati inferiori in tutte le stazioni rispetto al 2013, soprattutto in quelle della provincia di Savona, dove i cumulati sono stati inferiori di un terzo o di un quarto.

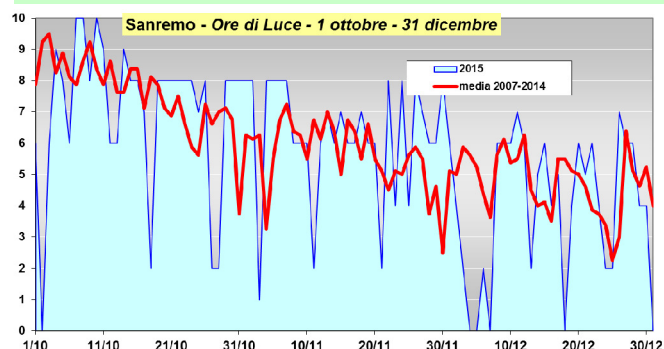
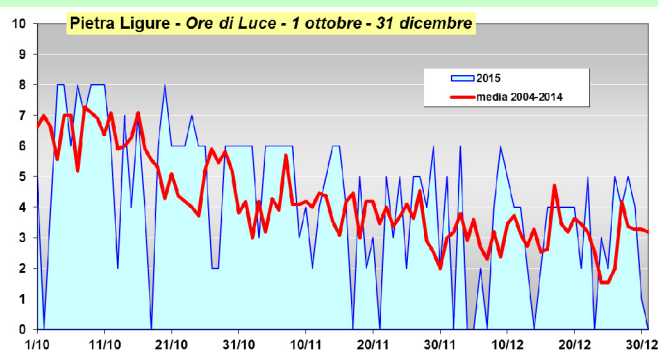
**Rispetto alla media, a livello mensile**, a ottobre, solo per le stazioni della provincia di Imperia, la situazione idrica è stata caratterizzata da un surplus, in alcuni casi significativo (+ 68%). A novembre e a dicembre le precipitazioni sono state invece nettamente inferiori alla media in tutte le stazioni meteo analizzate, con un deficit pluviometrico (riscontrato peraltro in tutta la Regione) che ha raggiunto valori intorno al 90% in alcune zone. Tenendo presente che l'autunno è il periodo più piovoso dell'anno, tale deficit pluviometrico risulta ancora più rilevante.

Stazione meteo	ottobre			scarto mensile			novembre			scarto mensile			dicembre			scarto mensile		
	media storica	mm	%	media storica	mm	%	media storica	mm	%	media storica	mm	%	media storica	mm	%	media storica	mm	%
<b>Dolceacqua (IM)</b>	128.5	+87	+68	116.0	-103	-89	94.6	-85	-90									
<b>Dolcedo (IM)</b>	123.4	+47	+38	113.5	-103	-91	91.6	-65	-71									
<b>Imperia (IM)</b>	109.0	+2	+2	108.2	-98	-90	71.9	-42	-58									
<b>Sanremo (IM)</b>	106.6	+27	+26	91.5	-75	-82	74.4	-52	-70									
<b>Ventimiglia (IM)</b>	114.0	+82	+72	98.1	-94	-96	76.5	-72	-94									
<b>Albenga - Molino Branca (SV)</b>	137.6	-47	-34	107.2	-105	-98	98.3	-84	-86									
<b>Cenesi (SV)</b>	119.7	-26	-21	101.1	-98	-97	88.6	-85	-96									
<b>Pietra Ligure (SV)</b>	105.9	-42	-40	94.1	-88	-93	65.6	-46	-70									
<b>Testico (SV)</b>	133.1	+18	+14	120.5	-89	-74	110.0	-92	-84									

## RADIAZIONE SOLARE

Di seguito viene riportata l'analisi del parametro *radiazione solare globale* (media mensile dell'anno in corso e confronto con l'anno precedente e con la media degli ultimi anni) e l'analisi delle *ore di luce*.

### Ore di luce

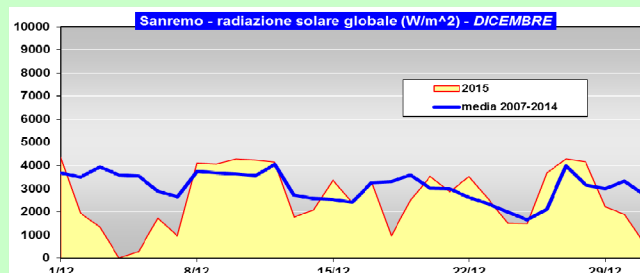
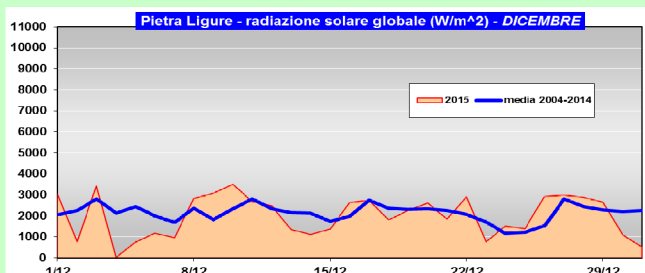
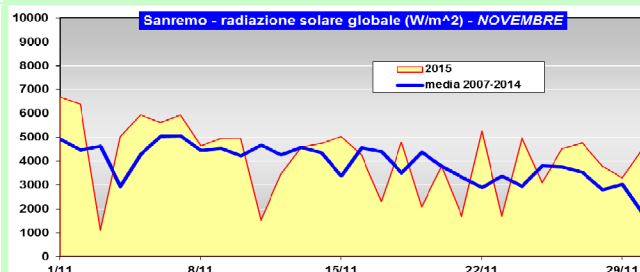
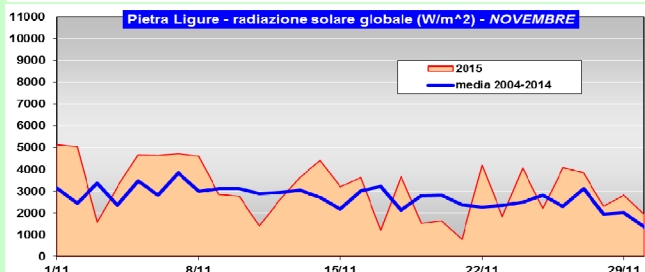
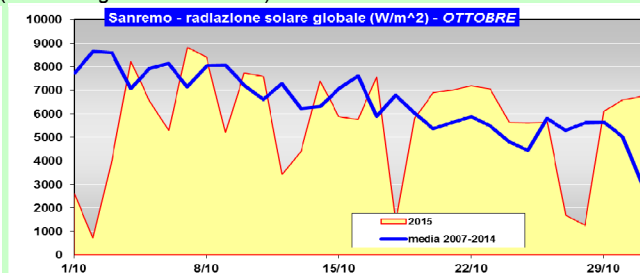
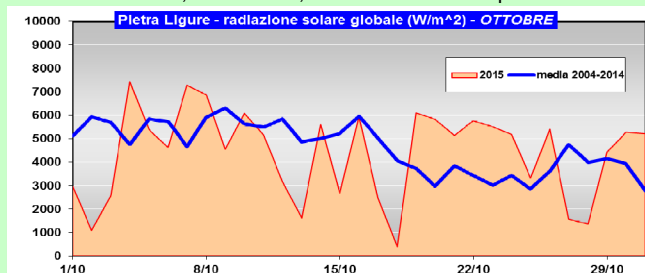


Complessivamente le ore di luce, sia nella stazione meteo di Pietra Ligure (*grafico a sinistra*) che in quella di Sanremo (*grafico a destra*), non hanno mostrato differenze mensili significative, ad eccezione del mese di novembre in cui sono state lievemente superiori alla media degli ultimi anni.

### Radiazione globale

Dai grafici si nota come l'apporto di radiazione solare globale nella stazione di *Pietra Ligure* e in quella di *Sanremo*, sia stato inferiore alla media 2004 - 2014 per gran parte del mese di ottobre, e in quello di dicembre.

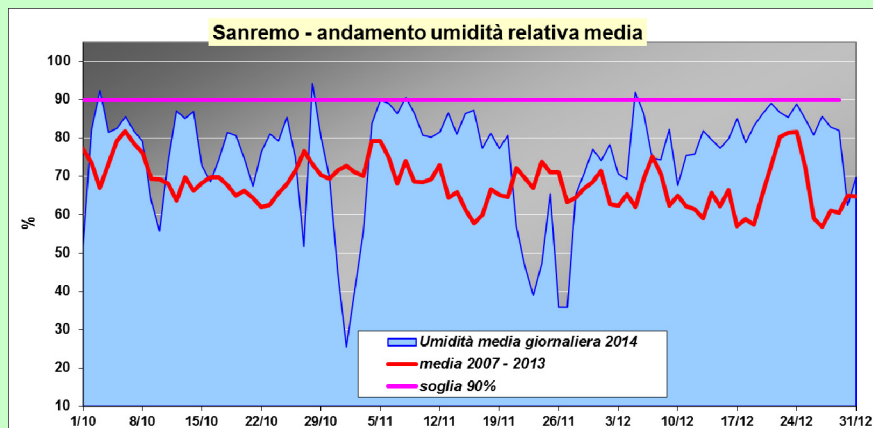
Durante novembre, al contrario, i valori sono stati superiori alla media (*vedi dettagli in tabella sotto*).



	Valori medi giornalieri di radiazione globale ( $W / m^2$ )								
	OTTOBRE			NOVEMBRE			DICEMBRE		
	Media giornaliera	media storica	scarto mensile (%)	Media giornaliera	media storica	scarto mensile (%)	Media giornaliera	media storica	scarto mensile (%)
Sanremo	5619.8	6464.9	-13	4185.2	3924.3	+7	2590.7	3094.4	-16
Pietra Ligure	4391.7	4635.9	-5	3139.3	2712.8	+16	2010.9	2161.0	-7

## UMIDITA' RELATIVA

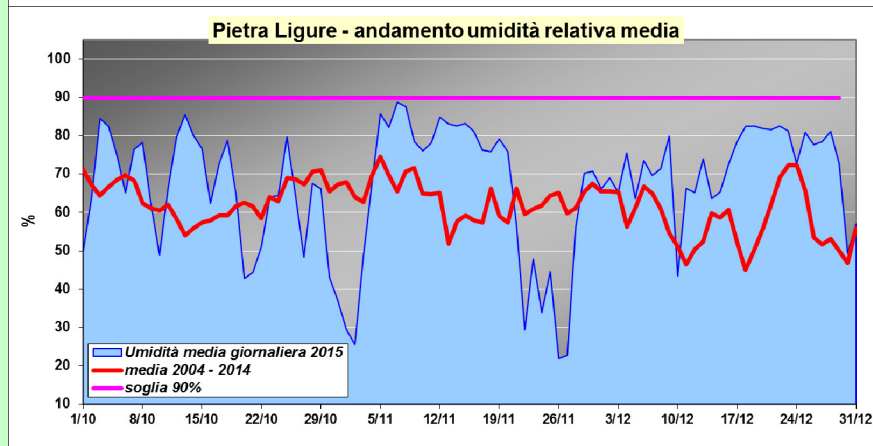
Di seguito viene riportata l'analisi del parametro *umidità relativa* (andamento giornaliero del trimestre e media degli ultimi anni) in relazione ad una soglia del 90 % (*linea orizzontale fucsia*) ritenuta determinante per la manifestazione e diffusione di molte patologie fungine.



L'andamento dell'umidità media giornaliera, sia nella stazione meteo di Sanremo che in quella di Pietra Ligure, è stato complessivamente superiore alla media degli ultimi anni. In particolare i valori di umidità si sono mantenuti quasi costantemente superiori alla media ad eccezione di pochi periodi più secchi e con valori inferiori alla media degli ultimi anni (seconda metà di ottobre, e fine novembre).

In entrambi le stazioni il periodo più umido e che ha fatto registrare le maggiori differenze con la media, in modo costante, è stato il mese di dicembre.

Si ricorda che la media per la stazione di Sanremo è riferita al periodo 2007 - 2013, mentre per la stazione meteo di Pietra Ligure va dal 2004 al 2013.



Per i dettagli vedi tabella sotto.

	Ottobre						Novembre						Dicembre					
	Umidità Relativa % - media giornaliera						Umidità Relativa % - media giornaliera						Umidità Relativa % - media giornaliera					
	I dec	II dec	III dec	Media mese	Media storica	Scarto mensile	I dec	II dec	III dec	Media mese	Media storica	Scarto mensile	I dec	II dec	III dec	Media mese	Media storica	Scarto mensile
Sanremo	76	79	73	76	70	+6	73	82	54	70	69	+1	77	80	82	80	66	+14
Pietra Ligure	69	71	57	65	64	+2	67	80	45	64	64	+1	68	71	74	72	58	+14

Per maggiori informazioni:

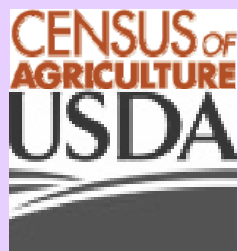
REGIONE LIGURIA - Settore Servizi alle Imprese Agricole e Florovivaismo C.A.A.R. (Centro di Agrometeorologia Applicata Regionale)

Tel. 0187.27871 - Fax 0187.278785 e -mail: [caarservizi@regione.liguria.it](mailto:caarservizi@regione.liguria.it)

facebook: [www.facebook.com/agriligurianet](http://www.facebook.com/agriligurianet) ; twitter: [www.twitter.com/caarservizi](http://www.twitter.com/caarservizi)

Analisi effettuata dal CAAR basata sui dati raccolti dalle stazioni meteo della rete regionale OMIRL (Osservatorio Meteo Idrologico della Regione Liguria).

## MERCATI E INDAGINI ECONOMICHE



### ON-LINE IL CENSIMENTO AMERICANO DI FLORICOLTURA 2014.

E' disponibile on-line, in lingua inglese, il censimento 2014 della floricoltura americana, la cui compilazione è obbligatoria per legge per tutti gli operatori del settore. Nel 2014 la floricoltura americana ha fatto registrare un +18% nel fatturato totale rispetto agli anni precedenti, e gli Stati sul podio, per maggior fatturato, si riconfermano: **California, Florida e Oregon**. I prodotti maggiormente venduti nel 2014, rispetto al 2009, sono stati gli **articoli da vivaio (+11%), piante annuali da giardino (+11%), prato in rotoli, erbe aromatiche, talee (+30%); piante fiorite in vaso (+24%), erbacee perenni (+12%)**. Il documento completo è scaricabile gratuitamente. Per maggiori informazioni:

<http://www.agcensus.usda.gov> ;

[http://www.agcensus.usda.gov/Publications/2012/Online\\_Resources/Census\\_of\\_Horticulture\\_Specialties/HORTIC.pdf](http://www.agcensus.usda.gov/Publications/2012/Online_Resources/Census_of_Horticulture_Specialties/HORTIC.pdf)



### I CODICI DOGANALI DEL FLOROVIVAISMO: NUOVA NOMENCLATURA 2016.

I nuovi codici doganali del **capitolo 6 (alberi vivi e altre piante; bulbi, radici e simili; fiori recisi e fogliame ornamentale)**, utilizzati per le spedizioni verso l'estero, sono stati presentati alla **Commissione Europea dal MiPAAF**, grazie ad un lavoro coadiuvato da **Ismea, Agenzia delle Dogane e Istat**, su richiesta del **Tavolo tecnico di Filiera del Florovivaismo**. Con il nuovo sistema sarà possibile analizzare con maggior esattezza i flussi dei fiori recisi (con l'introduzione della voce **ranuncolo**), delle piante suddivise tra piante da frutto, **Citrus**, sempreverdi e latifoglie e, di queste, individuare anche la distinzione tra quelle a radice nuda e quelle in contenitore/zolla. Inoltre, dovrà altresì essere indicato il numero di unità anziché il peso (**escluso il codice 06029050 "altre piante da esterno" per il quale si utilizza solo il peso**). L'utilizzo dei nuovi codici doganali e l'indicazione del numero dei pezzi è **obbligatorio per tutte le categorie suindicate a partire dal 1° gennaio 2016**. Per maggiori informazioni: <http://www.ismeaservizi.it/flex/cm/pages/ServeBLOB.php/L/IT/IDPagina/6415>

## ATTIVITA' DEI SERVIZI



### IN LINEA IL NUOVO SISTEMA DI ACCESSO ALLE BANCHE DATI AMBIENTALI.

E' on-line il nuovo sistema di accesso alle banche dati ambientali del **sistema informativo regionale (SIRAL)**, che è l'insieme delle banche dati che riguardano le tematiche dell'ambiente in **Liguria**, che hanno due modalità d'utilizzo: una riservata ai tecnici che usano gli specifici applicativi gestionali ed una dedicata ai cittadini, che offre la possibilità di consultare gratuitamente queste informazioni tramite cartografia o attraverso maschere di ricerca ad hoc per l'estrazione dei dati. Lo scopo del **SIRAL** è quello di rispondere all'esigenza di archiviare le informazioni derivanti da monitoraggi e controlli ambientali, da procedimenti amministrativi e da studi e pianificazioni di settore. Serve anche a supportare la pianificazione di settore, i pareri e le valutazioni ambientali e il reporting istituzionale. Tutto questo adempiendo all'esigenza fondamentale di garantire l'accesso del pubblico all'informazione ambientale, rendendo disponibili i dati nel modo più trasparente e semplice.

Per maggiori informazioni: <http://www.banchedati.ambienteinliguria.it/> ; [siral@regione.liguria.it](mailto:siral@regione.liguria.it)

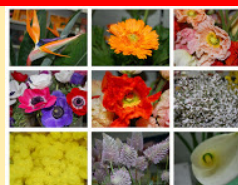
## PUBBLICAZIONI E SITI INTERNET DI INTERESSE



### CLAMER INFORMA DIVENTA DIGITALE – LA RIVISTA È ON-LINE.

**Clamer Informa**, la storica rivista italiana di floricoltura, diretta da **Guido Franco Clamer**, è diventata digitale e scaricabile gratuitamente in formato .pdf, previa registrazione gratuita. Una svolta in linea con i tempi, con la quale è possibile leggere la rivista anche su tablet e smartphone in qualunque momento. Sul numero di Gennaio 2016, il primo digitalizzato, è possibile trovare un'interessante monografia sugli insetti patogeni delle piante aromatiche coltivate nella piana di Albenga, a cura dei tecnici **Piero Guarino e Giorgio Bozzano**. Per maggiori informazioni: [http://www.clamerinforma.it/Iscrizione\\_mup.html](http://www.clamerinforma.it/Iscrizione_mup.html) ; <http://www.clamerinforma.it/>

## INFO UTILI



### CONCORSO PRODUTTORI "OSCAR DELLA FLORICOLTURA" A BORDIGHERA (IM).

Sono aperte le iscrizioni agli **"Oscar della floricoltura"**, il concorso qualità che si svolgerà nell'ambito della seconda edizione di **Floramondadori a Bordighera (Im)** presso la **Palazzo del Parco**, dove ogni fiore sarà abbinato ad un libro nelle giornate del **19, 20 e 21 marzo 2016**. Le domande di iscrizione dovranno pervenire entro e non oltre il **5 Marzo 2016**. Per maggiori informazioni ed iscrizioni:

<http://lafloricoltura.blogspot.it/2016/01/concorso-di-qualita-dedicato-alle.html>



### L'IRF ORGANIZZA I CORSI PER IL "PATENTINO FITOFARMACI".

Presso l'**Istituto Regionale per la Floricoltura di Sanremo** è possibile sostenere i corsi per il rilascio ed il rinnovo dell'**autorizzazione all'acquisto, utilizzo e vendita dei prodotti fitosanitari (ex patentino)**. Per il primo rilascio il corso base è di 20 ore e prevede l'esame; per il rinnovo il corso di aggiornamento è di 12 ore e non prevede l'esame. I corsi sono a pagamento. Per maggiori informazioni: Tel. 0184-535149 ; [irf@regflor.it](mailto:irf@regflor.it) ; [patologia@regflor.it](mailto:patologia@regflor.it)

## EVENTI REGIONALI

<p>Gennaio e febbraio</p>	<p><b>CORSI AI VIVAI MONTINA – Cisano sul Neva - Albenga (Sv)</b> Sono partiti i corsi di potatura in floricoltura e frutticoltura ai <b>Vivai Montina</b>, l'elenco completo è disponibile qui: <a href="http://www.vivaimontina.it/il-vivaio-e-le-sue-attivita/corsi">http://www.vivaimontina.it/il-vivaio-e-le-sue-attivita/corsi</a> Per maggiori informazioni: <a href="http://www.vivaimontina.it/">http://www.vivaimontina.it/</a> ; <a href="mailto:info@vivaimontina.it">info@vivaimontina.it</a></p>
<p>Sabato 30 gennaio</p> 	<p><b>CORSO PER IL PATENTINO PER L'USO DEL TRATTORE – Istituto "Ruffini Aicardi" – Sanremo (Im)</b> Il <b>30 gennaio 2016</b> è previsto il <b>4° corso</b>, aperto a tutti, per il conseguimento del <b>patentino per il trattore</b> presso l'Istituto "<b>E.Ruffini-D.Aicardi</b>". Per maggiori informazioni e iscrizioni: Tel. 0184-502326 (dal lunedì al venerdì dalle 08,00 alle 19,00)</p>

## EVENTI ITALIANI

<p>22 – 23 gennaio</p> 	<p><b>TECNICHE INNOVATIVE DI AGRICOLTURA SOSTENIBILE – Bergamo</b> Seminario a cura di <b>Stefano Soldati</b> dedicato ad agricoltori e tecnici che cercano soluzioni per migliorare la fertilità dei suoli, rispettando l'ambiente e tutelando la salute, ma anche a tutti i cittadini interessati all'argomento. Iscrizione obbligatoria al link <a href="http://goo.gl/forms/0imfQnGfyN">http://goo.gl/forms/0imfQnGfyN</a> con quota di 30€ da versare direttamente alla conferenza che si terrà presso l'<b>Aula Fenaroli, I.I.S. Mario Rigoni Stern, dell'Istituto tecnico agrario di Bergamo</b>. Per maggiori informazioni: <a href="http://www.ortoboticodibergamo.it">www.ortoboticodibergamo.it</a> ; <a href="mailto:educazione@ortoboticodibergamo.it">educazione@ortoboticodibergamo.it</a></p>
<p>31 gennaio</p> 	<p><b>CORSO SULLA COLTIVAZIONE DELLE ROSE – Castello Quistini – Rovato (Bs)</b> Dalle 14,30 alle 17,30 nella splendida location di <b>Castello Quistini</b>, si terrà un corso teorico-pratico per conoscere meglio le rose ed imparare le tecniche corrette per poterle con la possibilità di esercitarsi sul campo. Per maggiori informazioni: <a href="http://www.castelloquistini.com/eventi-e-appuntamenti/corso-di-coltivazione-delle-rose-20160131.html">http://www.castelloquistini.com/eventi-e-appuntamenti/corso-di-coltivazione-delle-rose-20160131.html</a> ; <a href="mailto:info@castelloquistini.com">info@castelloquistini.com</a></p>
<p>3 – 6 febbraio</p>	<p><b>FIERA AGRICOLA + GREEN SPACE EXPO – Verona fiere – Verona</b> Tradizionale fiera annuale di agricoltura con un nuovo spazio dedicato alle tecnologie verdi e paesaggismo. Per maggiori informazioni: <a href="http://www.fieraagricola.it/">http://www.fieraagricola.it/</a> ; <a href="http://www.greenspacesexpo.it/">http://www.greenspacesexpo.it/</a></p>

## EVENTI ESTERO

<p>26 – 29 gennaio</p>	<p><b>IPM ESSEN – Messe Essen (Germania)</b> 34ª Fiera internazionale delle piante in vaso la più importante al mondo del settore e punto di riferimento anche per la floricoltura ligure, dove sarà presente anche il <b>Distretto Florovivaistico della Liguria</b>, con il supporto della <b>Regione Liguria</b>, con uno stand dedicato alle produzioni tipiche del <b>Ponente Ligure</b>. Info: <a href="http://www.ipm-essen.de">www.ipm-essen.de</a></p>
<p>2 – 4 febbraio</p>	<p><b>VIVERALIA – Elche (Spagna)</b> 13° Salone professionale di piante ornamentali, giardinaggio e attrezzature. Info: <a href="http://viveralia.feria-alicante.com/2016/index.php">http://viveralia.feria-alicante.com/2016/index.php</a></p>
<p>4 febbraio h.14</p>	<p><b>PORTE APERTE AL CREAT – 458 Rute de Gattières – La Gaude (Francia)</b> Porte aperte dall'Istituto di Ricerca applicativa francese <b>CREAT</b> incentrate sulle coltivazioni di <b>poinsettia ed elleboro fuori suolo</b>, nonché su tecniche di protezione sostenibile delle colture. Info: <a href="mailto:creat@alpes-maritimes.chambagri.fr">creat@alpes-maritimes.chambagri.fr</a></p>

## PANORAMICA

	<p><b>ON-LINE IL REPORT MIPAFA/ISMEA AGRITURISMO ITALIA.</b> <b>Ismea</b> ed il <b>MIPAFA</b> hanno condotto un'interessante ricerca sulla domanda di servizi dell'agriturismo italiano: sulle sue esigenze, necessità, punti di forza e di debolezza, pubblicato, ora, gratuitamente on-line. Il report contiene i "<b>focus group</b>" (<b>gruppi di discussione</b>) svoltosi nelle principali città italiane, tra cui <b>Genova</b>, da cui sono emerse le opinioni, proposte e necessità dei frequentatori di agriturismi e dei gestori degli stessi. Si tratta di una ricerca, quindi, non astratta ma che va ad analizzare concretamente i bisogni e le necessità di gestori e consumatori. Per scaricarla gratuitamente: <a href="http://www.agriturismoitalia.gov.it/wp-content/themes/agriturismoitalia/download/report_agriturismo_giugno%202014.pdf">http://www.agriturismoitalia.gov.it/wp-content/themes/agriturismoitalia/download/report_agriturismo_giugno%202014.pdf</a></p>
---	--



### Redazione:

**Centro Regionale Servizi per la Floricoltura (CSF) ;**

Via Quinto Mansuino, 12 18038 Sanremo (IM)

Tel 0184 5151056-8 fax 0184 5151077 ;

e-mail: [csf@regione.liguria.it](mailto:csf@regione.liguria.it) ; SKYPE: csf\_regioneliguria

Facebook: <https://www.facebook.com/agriligurianet>