



# FlorNews



Regione Liguria

**Bollettino di informazione per la floricoltura a cura del  
Centro Servizi per la Floricoltura della Regione Liguria (CSF) di Sanremo**

**n°227 del 15 aprile 2016 - In questo numero:**

<b>La Notizia – Pag. 2</b>	<b><a href="#">Psr 2014-2020 In Partenza Le Misure 10,11,12,13 E 14</a></b>
<b>Il Meteo – Pag. 2</b>	<b><a href="#">Dati Meteo Dal 28/03/2016 Al 10/04/2016</a></b>
<b>Avvertenze Fitosanitarie – Pagg. 3-6</b>	<b><a href="#">Report Meteoclimatico Inverno 2016</a></b>
<b>Mercati Ed Indagini Economiche Pag. 6</b>	<b><a href="#">L'Italia È La Terza Potenza Agricola Dell'Ue.</a></b>
<b>Attività Dei Servizi – Pag. 7</b>	<b><a href="#">Camera Di Commercio Di Savona: Stand Collettivo A Sial Parigi.</a></b>
<b>Pubblicazioni E Siti D'interesse - Pag. 7</b>	<b><a href="#">Funzioni, Analisi E Classificazione Del Verde Urbano.</a></b>
<b>Info Utili – Pag. 7</b>	<b><a href="#">Albenga Nella "Top 5" Nazionale Di "Italian Quality Experience".</a> <a href="#">Geoclean Vi: Autorizzato L'uso Di Emergenza.</a> <a href="#">Comune Di Lumezzane (Bs): Progetto Di Riqualificazione Area Verde.</a></b>
<b>Eventi Regionali Pagg. 7 - 8</b>	<ul style="list-style-type: none"><li>➤ <a href="#">22, 23, 29 E 30 Aprile - Corsi Per Movimento Terra, Trattore E Lavori In Altezza – Ipsaa D. Aicardi – Sanremo (Im)</a></li><li>➤ <a href="#">22 – 23 Aprile - I Paesaggi Terrazzati – Convento Di San Domenico – Taggia (Im)</a></li><li>➤ <a href="#">22 – 25 Aprile - Florarte – Parco Negrotto Cambiaso – Arenzano (Ge)</a></li><li>➤ <a href="#">Sabato 30 Aprile Ore 16.30 - Piante Sudafricane: Il Lungo Viaggio Verso Il Mediterraneo – Museo Civico – Palazzo Borea D'olmo – Sanremo (Im)</a></li></ul>
<b>Eventi Italiani – Pag. 8</b>	<ul style="list-style-type: none"><li>➤ <a href="#">20 - 22 Aprile - Ifla 2016 - Torino</a></li><li>➤ <a href="#">21 Aprile - Convegno Sul Pan - Palazzo Lombardia, Sala Marco Biagi – Milano</a></li><li>➤ <a href="#">29 – 30 Aprile - Tre Giorni Per Il Giardino – Castello Di Masino – Caravino (To)</a></li><li>➤ <a href="#">30 Aprile - Nuove Tendenze Per La Gestione Del Tappeto Erboso - Sala Conferenze "Agricoltura" - Corte Benedettina - Legnaro (Pd)</a></li></ul>
<b>Eventi Estero Pag. 8</b>	<ul style="list-style-type: none"><li>➤ <a href="#">23 Aprile – 30 Ottobre - Expo 2016 Antalya – Antalya (Turchia)</a></li><li>➤ <a href="#">29 Aprile – 15 Maggio - International Horticulture Goyang – Goyang (Corea)</a></li><li>➤ <a href="#">5 – 8 Maggio - Rhs Malvern Spring Festival - Malvern Showground – Worestershire (Inghilterra)</a></li></ul>
<b>Panoramica – Pag. 8</b>	<b><a href="#">20 – 22 Aprile - Bioenergy Italy – Cremonafiere – Cremona</a> <a href="#">Regione Liguria: Procedure Più Semplici Per L'anagrafe Apistica.</a> <a href="#">Mipaaf: Avviso Per Partecipazione Giovani Agricoltori A Fiere 2016.</a></b>

## LA NOTIZIA

### PSR 2014-2020 IN PARTENZA LE MISURE 10,11,12,13 E 14



In attesa che si arrivi allo sblocco definitivo del **Sian**, il portale nazionale per la compilazione on-line delle domande di sostegno, l'**Assessore all'Agricoltura della Regione Liguria, Stefano Mai** ha dato disposizione di aprire comunque i termini di presentazione per la presentazione delle domande del **PSR 2014-2020** relative alle **misure 10, 11, 12, 13 e 14**, la cui scadenza è fissata per il **16 maggio**. I bandi, per un ammontare complessivo di **oltre 53 milioni di euro**, sosterranno l'**agricoltura di montagna**, la **riduzione dell'impiego di fertilizzanti e fitofarmaci impattanti sul suolo e sulle acque**, promuoveranno l'**agricoltura biologica**, quella **integrata**, gli **interventi su prati e pascoli** ed **incentiveranno l'allevamento di animali a rischio di estinzione**. Nella **misura 12** rientrano due distinte azioni rivolte alle **aree agricole e forestali nelle zone Natura 2000** con una dotazione finanziaria complessiva di **1,1 milioni di euro**. Il bando per le imprese situate nelle zone svantaggiate e montane della **Liguria** dispone, per il quadriennio 2016-2020, di **oltre 30 milioni di euro**. Inoltre è ancora aperto il **bando per la misura 5.2 relativo agli interventi di ripristino dei danni alluvionali 2014**, oltre i **5 mila euro**, alle strutture delle imprese agricole quali ad esempio le serre. Per maggiori informazioni:

[http://www.agriliguri.net/it/static\\_content/newsletter\\_agriliguri.news/agriliguri.news\\_numero53.htm](http://www.agriliguri.net/it/static_content/newsletter_agriliguri.news/agriliguri.news_numero53.htm) ;  
<http://www.agriliguri.net/it/impresa/sostegno-economico/programma-di-sviluppo-rurale-psr-liguria/psr-2014-2020/bandi-aperti-psr2014-2020.html>



## TENDENZE METEO e INFO - PREVISIONALI - IMPERIA – SAVONA

Dati Meteo dal 28/03/2016 al 10/04/2016

### PROVINCIA DI IMPERIA

Capannina	T° max	T° med	T° min	Pioggie
Imperia	18,4	15,8	13,2	5,4
Sanremo	18,6	15,9	13,1	5,8
Dolceacqua	19,6	13,7	9,2	3,6
Ventimiglia	18,8	14,7	11,5	3,2
Diano Castello	19,9	16,0	12,3	4,2

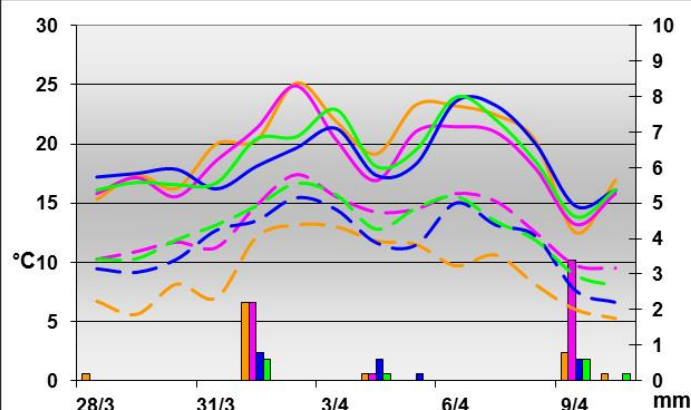
### PROVINCIA DI SAVONA

Capannina	T° max	T° med	T° min	Pioggie
Albenga	18,6	15,0	11,7	1,4
Savona	18,7	15,9	13,5	1,4
Cisano sul Neva	18,7	14,9	11,6	2,2
Pietra Ligure	18,7	15,4	12,7	1,6
Ortovero	19,1	13,9	9,6	5,2

(per i valori di temperatura sono state calcolate le medie, mentre per le precipitazioni è stato calcolato il cumulato)

**Grafico:** andamento **termo - pluviometrico** dal 28/03/2016 al 10/04/2016 per le stazioni di Dolceacqua e San Remo (IM), di Cisano sul Neva e Pietra Ligure (SV).

— P(mm) Dolceacqua	— P(mm) San Remo
— P(mm) Cisano sul Neva	— P(mm) Pietra Ligure
— T min Dolceacqua	— T max Dolceacqua
— T min San Remo	— T max San Remo
— T min Cisano sul Neva	— T max Cisano sul Neva
— T min Pietra Ligure	— T max Pietra Ligure



### Situazione meteo ultime due settimane

#### Temperature:

Le temperature sono andate aumentando nella prima settimana del periodo, raggiungendo valori superiori alla media climatica e sono scese negli ultimi 4 giorni.

**Precipitazioni:** Gli eventi piovosi sono stati pochi e di modesta entità (<10 mm).

### PREVISIONI dal 15/04/2016 al 20/04/2016 su elaborazione del Centro Meteo-Ideologico Regione Liguria (<http://www.arpal.gov.it>)

venerdì 15/04	sabato 16/04	domenica 17/04	lunedì 18/04	martedì 19/04	mercoledì 20/04
Temp ↓	Temp ↑	Temp =	Temp ↑	Temp ↑	Temp ↑
Inizialmente molto nuvoloso su Centro-Levante con deboli piogge sparse, bel tempo sull'Imperiese. Nel corso della mattinata esaurimento delle piogge e schiarite più ampie a Levante. Pomeriggio con nubi prevalentemente sul Centro	Da Savona a La Spezia molto nuvoloso con deboli piogge sparse e qualche temporanea schiarita intorno a metà giornata. Sull'Imperiese ancora bel tempo con qualche nube nel pomeriggio	Variabile	Bel tempo	Passaggi nuvolosi	Bel tempo




E' possibile ricevere **SMS GRATUITI** su **allerte meteo** relative ai singoli Comuni della Liguria. Per registrarsi: 0187-278770/73 o [caarservizi@regione.liguria.it](mailto:caarservizi@regione.liguria.it)

## AVVERTENZE CULTURALI E FITOSANITARIE

A cura del Centro di Agrometeorologia Applicata Regionale (C.A.A.R.)

### REPORT METEOCLIMATICO INVERNO 2016

#### LA STAGIONE INVERNALE IN SINTESI

	Gennaio	Febbraio	Marzo
Temperature Massime			
Temperature Minime			
Precipitazioni			

La stagione invernale è stata caratterizzata da **temperature complessivamente più alte della media storica**. Ciò è avvenuto, sia per quanto riguarda le massime che soprattutto per le minime, durante tutti e tre i mesi.

Dal punto di vista idrico le precipitazioni sono state superiori alla media stagionale, in misura maggiore nelle zone di entroterra. Dopo il mese di gennaio caratterizzato da cumulati inferiori alla media, nei successivi due mesi le piogge sono state abbondanti, superiori alla media, in misura maggiore a febbraio.

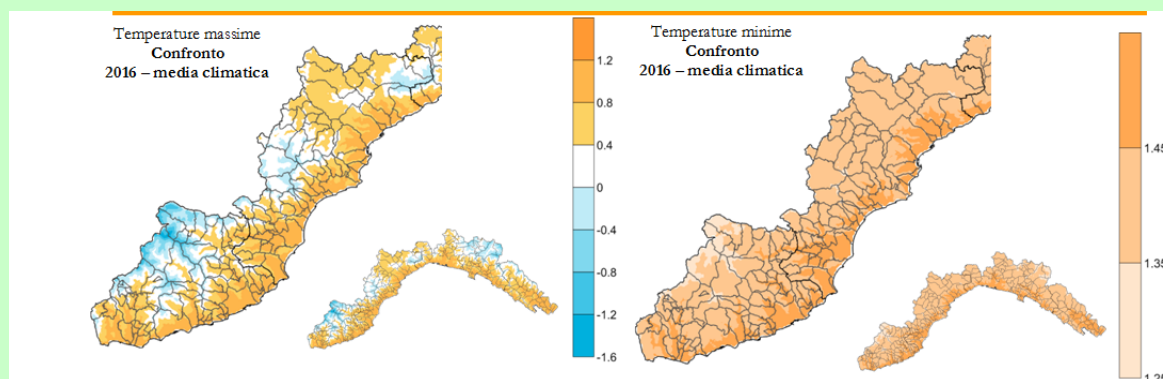
*Di seguito vengono analizzati gli andamenti termici e pluviometrici della Provincia di Imperia e Savona nel **periodo gennaio – marzo 2016**, nonché gli andamenti di altri due parametri molto importanti per l'agricoltura in generale: la **radiazione solare** e l'**umidità relativa**.*

*Per tale analisi sono state prese in esame alcune stazioni meteo della rete dell'Osservatorio Meteo Idrologico della Regione Liguria (OMIRL).*

*Per quanto riguarda la temperatura e le precipitazioni la **media storica di confronto è calcolata sulla base del trentennio climatico 1981 – 2010**.*

L E G E N D A			
TEMPERATURE	 più freddo della media	 in linea con la media	 più caldo della media
PRECIPITAZIONI	 cumulati superiori alla media	 cumulati in linea con la media	 cumulati inferiori alla media

#### TEMPERATURE

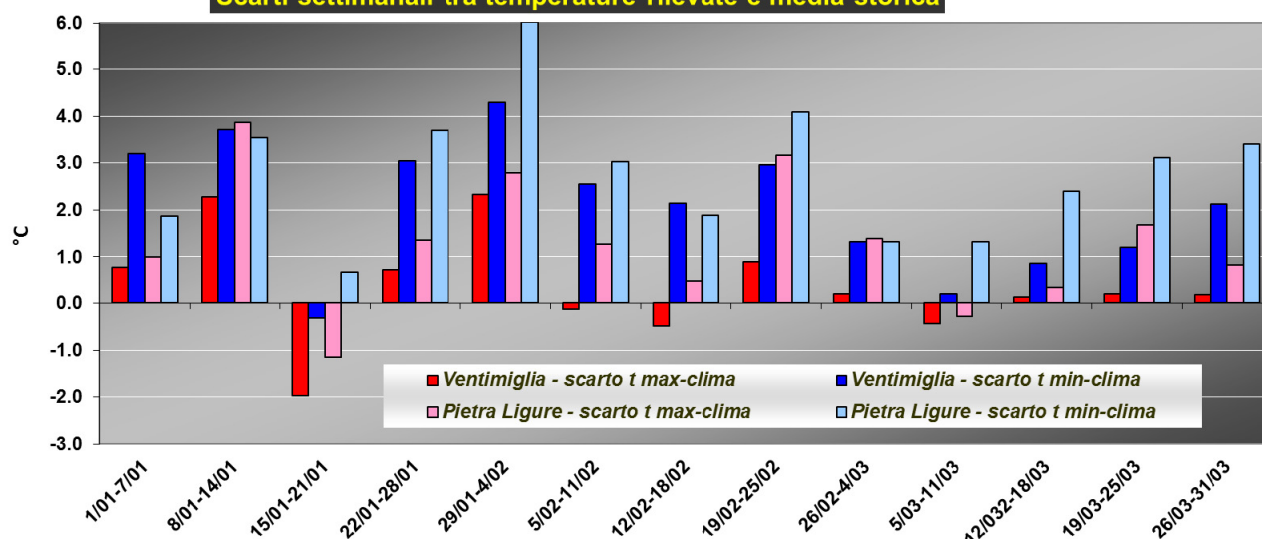


**Massime:** i valori sono stati superiori in gran parte del territorio, dalla costa fino all'entroterra, con scarti comunque inferiori a 1 °C. solo nelle zone interne e alle quote più alte i valori sono stati inferiori, anche di oltre 1 °C in meno.

**Minime:** i valori sono stati superiori alla media di oltre 1 °C in gran parte del territorio, con differenze lievemente più marcate nelle aree costiere.

Nel grafico sotto sono stati elaborati per due stazioni meteo (Ventimiglia - *Provincia di Imperia*; Pietra Ligure - *Provincia di Savona*) della rete dell'Osservatorio Meteo Idrologico della Regione Liguria (OMIRL), gli **scarti settimanali** tra le temperature rilevate giornalmente e il valore medio – clima (1981 – 2010), sia per le massime che per le minime.

#### Scarti settimanali tra temperature rilevate e media storica

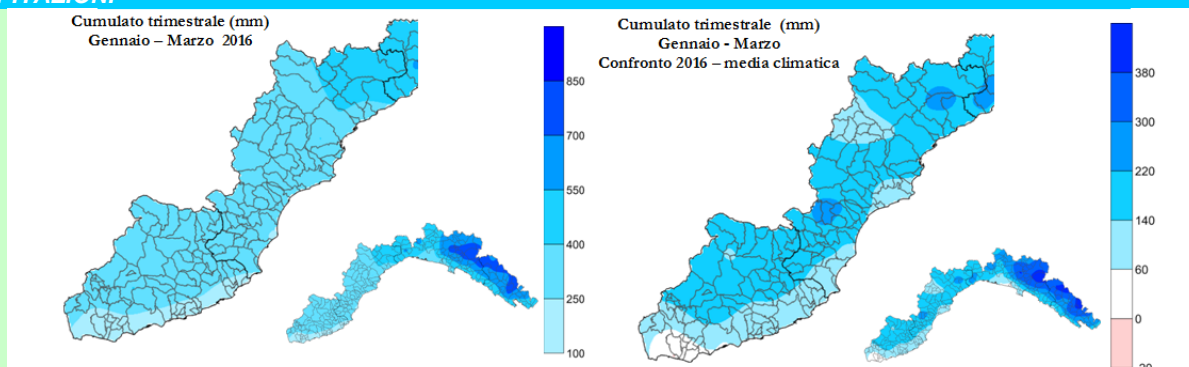


Appare evidente come i valori termici siano stati superiori per quasi l'intero periodo, con solo una settimana a metà gennaio con valori termici inferiori e poche altre, ma con scarti delle massime poco significativi. Soprattutto a febbraio i valori termici sono stati più alti della media storica, con scarti di circa 2-3 °C in alcune settimane fino a massimi di oltre 4 °C per i valori minimi. Nella **tabella** sotto sono rappresentati **le differenze** tra le temperature rilevate, sia massime che minime, a livello mensile e il corrispondente valore climatico mensile, prendendo in considerazione 9 stazioni meteo della rete OMIRL.

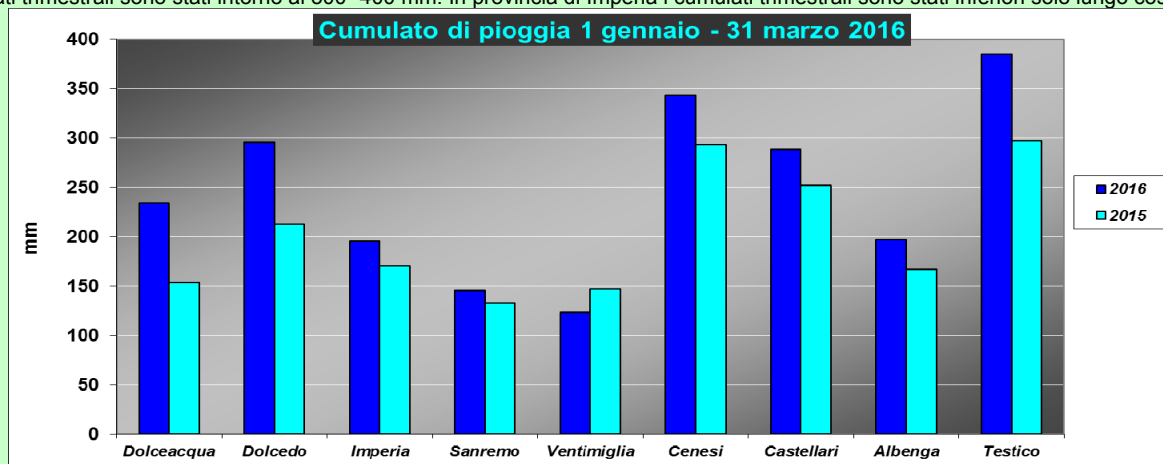
Da segnalare che le temperature sono state complessivamente quasi sempre superiori alla media.

Stazione meteo	temperatura massima			temperatura minima		
	scarto medio mensile			scarto medio mensile		
	gennaio	febbraio	marzo	gennaio	febbraio	marzo
Dolceacqua (IM)	-0.5	-0.2	-0.2	+0.2	+1.5	-1.3
Dolcedo (IM)	+1.1	+1.4	+1.7	-0.6	+0.2	-1.8
Imperia (IM)	-0.1	+0.9	+0.5	+0.7	+1.1	+0.7
Sanremo (IM)	-0.7	0.0	-0.3	+1.2	+1.4	+0.5
Ventimiglia (IM)	+0.6	+0.3	+0.2	+2.5	+2.8	+1.0
Albenga - Molino Branca (SV)	+0.7	+0.2	0.0	+0.6	+1.0	+0.4
Cenesi (SV)	+1.5	+1.4	+1.0	+2.8	+3.2	+2.4
Pietra Ligure (SV)	+1.9	+1.3	+0.7	+0.9	+1.6	+0.5
Testico (SV)	+0.9	+0.6	+0.9	+1.4	+1.9	+0.8

## PRECIPITAZIONI



Nelle carte sopra sono rappresentati i cumulati di pioggia relativi al trimestre invernale (gennaio – febbraio – marzo); nella **prima carta a sinistra** i cumulati (mm) dell'anno 2016, nella **seconda carta a destra** il confronto tra i cumulati di pioggia del trimestre gennaio – marzo 2016 e il cumulato medio per lo stesso intervallo calcolato sul trentennio di riferimento 1981 – 2010. Dalla **carta relativa all'anno 2016** si evince che i cumulati trimestrali sono stati intorno ai 300- 400 mm. In provincia di Imperia i cumulati trimestrali sono stati inferiori solo lungo costa.



Dalla **carta del confronto con la media climatica (trentennio 1981 – 2010)** i cumulati risultano superiori quasi ovunque, in misura maggiore nelle zone di entroterra e più interne.

I cumulati di pioggia del medesimo periodo, gennaio – marzo 2016, sono stati confrontati con i cumulati invernali del 2015 esaminando alcune capannine della rete OMIRL - vedi grafico:

**Rispetto al 2015** il confronto evidenzia una situazione di surplus pluviometrico in tutte le stazioni meteo analizzate, ad eccezione di quella di Ventimiglia dove è piovuto poco meno.

**Rispetto alla media, a livello mensile**, a gennaio è stata registrata una situazione di deficit generalizzato (tra il 20 fino ad oltre l' 80% in meno). Nei restanti due mesi, in particolare a febbraio, al contrario, tutte le stazioni meteo analizzate hanno registrato un surplus pluviometrico, con precipitazioni mensili in molti casi più che doppie rispetto al valore medio.

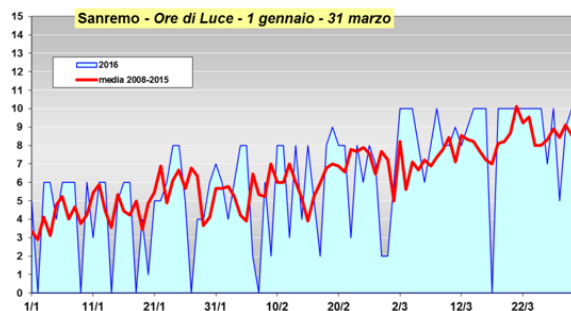
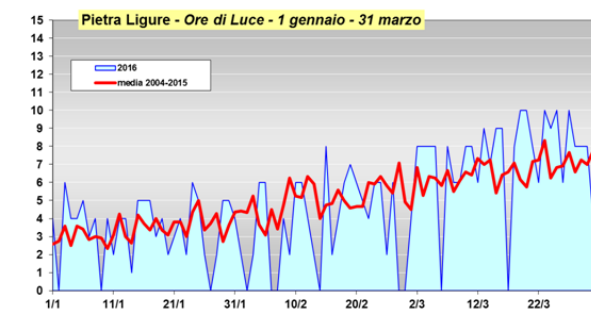
Stazione meteo	gennaio			febbraio			marzo		
	media storica	mm	%	media storica	mm	%	media storica	mm	%
Dolceacqua (IM)	83.0	-46	-55	49.6	+64	+128	49.0	+35	+71
Dolcedo (IM)	71.0	-28	-40	46.0	+126	+275	40.0	+41	+102
Imperia (IM)	56.3	-11	-20	39.6	+50	+127	33.0	+28	+84
Sanremo (IM)	56.0	-22	-39	40.0	+51	+127	33.0	-13	-40
Ventimiglia (IM)	74.0	-48	-65	41.4	+28	+67	37.0	-9	-24
Albenga - Molino Branca (SV)	59.2	-50	-85	47.6	+156	+327	52.2	+78	+150
Cenesi (SV)	65.3	-39	-59	43.8	+108	+246	54.3	+55	+102
Pietra Ligure (SV)	47.4	-24	-50	33.9	+63	+186	34.5	+42	+121
Testico (SV)	83.2	-44	-53	46.2	+155	+336	48.9	+95	+195



## RADIAZIONE SOLARE

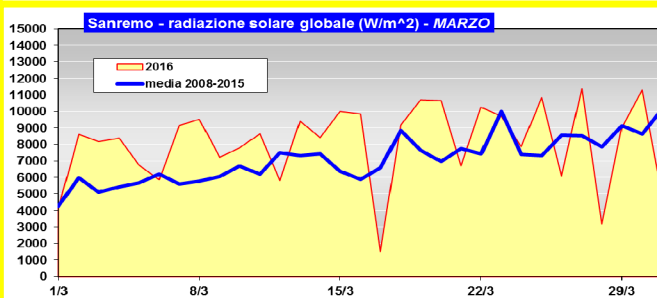
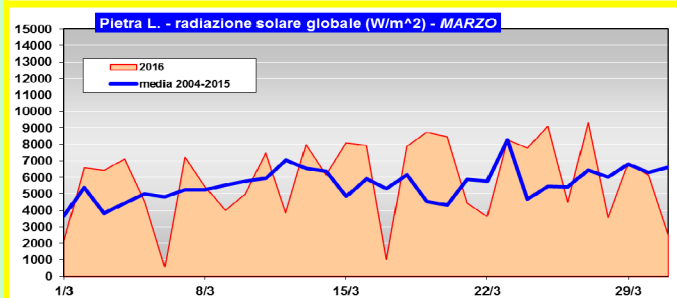
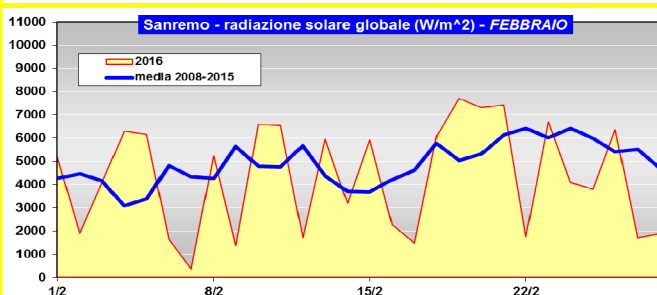
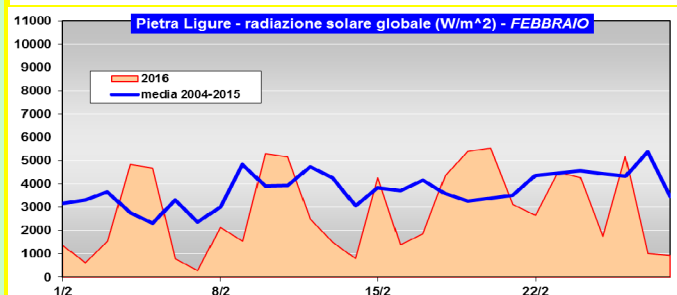
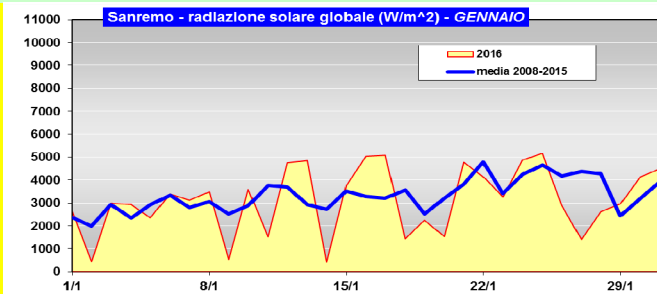
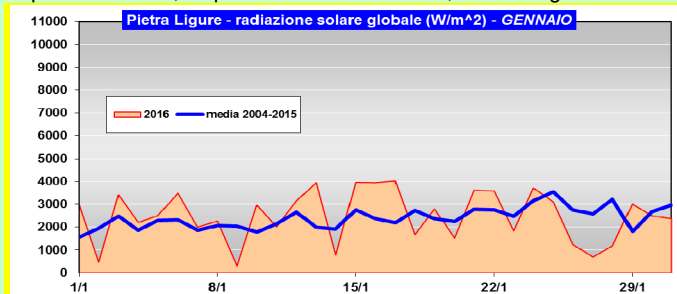
Di seguito viene riportata l'analisi del parametro *radiazione solare globale* (media mensile dell'anno in corso e confronto con l'anno precedente e con la media degli ultimi anni) e l'analisi delle *ore di luce*.

### Ore di luce



<sup>1</sup> Le ore di luce sono calcolate come le ore in cui la radiazione solare è superiore a  $120 \text{ W/m}^2$ , per le due stazioni meteo di Pietra Ligure (SV) e Sanremo (IM). *(l'eliofanìa o ore di luce, è il parametro meteorologico che misura la durata media del soleggiamento in una determinata area, espressa in ore. Le specifiche WMO - World Meteorological Organization - definiscono che, per essere nella condizione di "preveggersi di sole", la radiazione deve essere maggiore alla radiazione solare diretta al crepuscolo, assunta pari a  $120 \text{ W/m}^2$ ). Poiché il dato di ore di luce è calcolato su una soglia di  $120 \text{ W/m}^2$  e tiene conto dei passaggi nuvolosi, non è detto che se un giorno ha ricevuto maggior radiazione globale abbia automaticamente più ore di luce.*

Dai grafici sopra si può notare come sia nella stazione meteo di Pietra Ligure, che in quella di Sanremo, quest'anno le ore di luce siano state superiori a marzo, e spesso inferiori a febbraio, mentre a gennaio la situazione mediamente è stata simile.



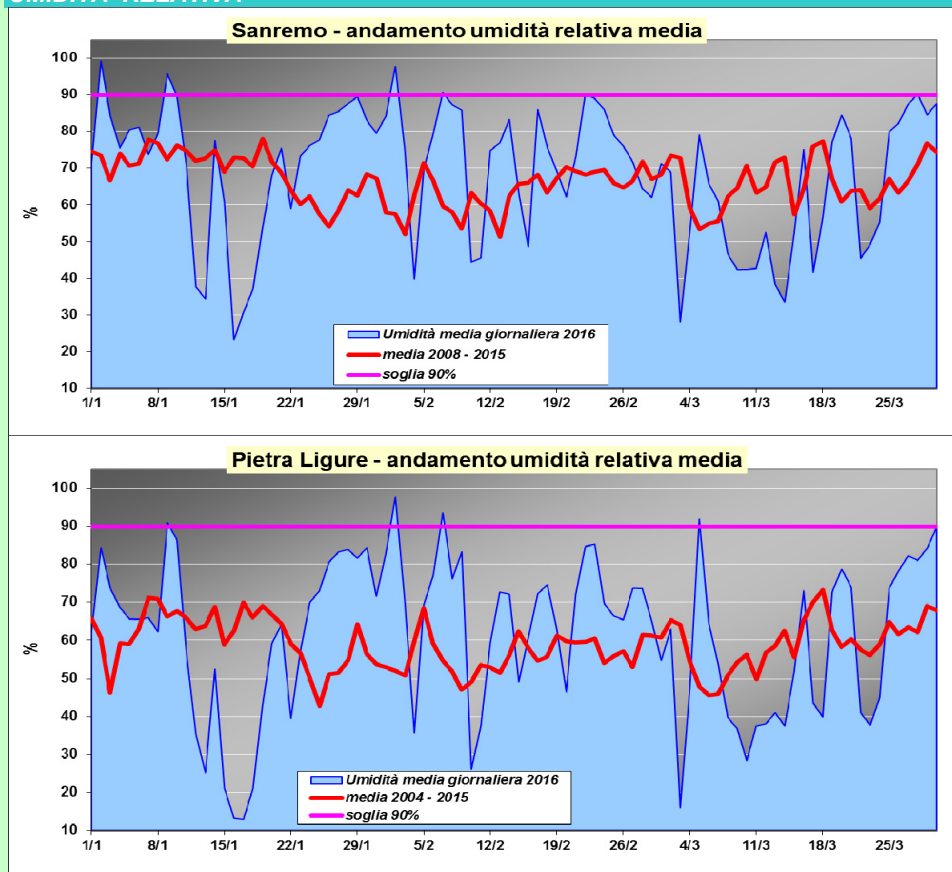
### Radiazione globale

Dai grafici si nota come l'apporto di radiazione solare globale nella stazione di *Pietra Ligure* sia stato superiore alla media 2004 – 2015. Ciò è avvenuto in maniera evidente in alcuni momenti del mese di gennaio soprattutto nel mese di marzo, mentre a febbraio, a causa delle frequenti piogge, i valori sono stati nettamente inferiori alla media.

Nella stazione di Sanremo la radiazione globale ha avuto un andamento simile; per i dettagli a livello mensile si veda la tabella sotto.

	Valori medi giornalieri di radiazione globale (W / m <sup>2</sup> )								
	GENNAIO			FEBBRAIO			MARZO		
	Media giornali era	media storica	scarto mensile (%)	Media giornali era	media storica	scarto mensile (%)	Media giornali era	media storica	scarto mensile (%)
Sanremo	3123.2	3319.2	-6	4315.3	4894.6	-12	8100.3	7104.1	+14
Pietra Ligure	2492.2	2399.8	+4	2834.3	3754.0	-24	5892.6	5596.4	+ 5

## UMIDITA' RELATIVA



Di seguito viene riportata l'analisi del parametro umidità relativa (andamento giornaliero del trimestre e media degli ultimi anni) in relazione ad una soglia del 90 % (linea orizzontale fucsia) ritenuta determinante per la manifestazione e diffusione di molte patologie fungine.

L'andamento dell'umidità media giornaliera, sia nella stazione meteo di Sanremo che in quella di Pietra Ligure, è stato complessivamente superiore alla media degli ultimi anni. In particolare i valori di umidità si sono mantenuti superiori alla media a partire dalla terza decade di gennaio e per tutto il mese di febbraio, mentre per gran parte del mese di marzo i valori sono stati inferiori.

Per i dettagli vedi tabella sotto.

	Gennaio						Febbraio						Marzo					
	Umidità Relativa % – media giornaliera						Umidità Relativa % – media giornaliera						Umidità Relativa % – media giornaliera					
	I dec	II dec	III dec	Media mese	Media storica	Scarto mensile	I dec	II dec	III dec	Media mese	Media storica	Scarto mensile	I dec	II dec	III dec	Media mese	Media storica	Scarto mensile
<b>Sanremo</b>	83.0	49.4	79.2	70.8	69.4	+1.4	75.4	68.6	78.7	73.9	63.6	+10.3	57.8	51.2	75.0	61.8	66.0	-4.2
<b>Pietra Ligure</b>	72.6	34.0	71.8	59.9	61.0	-1.1	71.3	60.8	73.9	68.3	56.2	+12.1	53.3	46.4	69.6	56.9	59.4	-2.6

Si ricorda che la media per la stazione di Sanremo è riferita al periodo 2008 – 2015, mentre per la stazione meteo di Pietra Ligure va dal 2004 al 2015.



Analisi effettuata dal CAAR basata sui dati raccolti dalle stazioni meteo della rete regionale OMIRL (Osservatorio Meteo Idrologico della Regione Liguria).

Per maggiori informazioni: Centro di Agrometeorologia Applicata Regionale (C.A.A.R.) ; Loc. Pallodola c/o Mercato 19038 - SARZANA (SP) ; Tel. 0187-27871 ; [caarservizi@regione.liguria.it](mailto:caarservizi@regione.liguria.it)

## MERCATI E INDAGINI ECONOMICHE

### L'ITALIA È LA TERZA POTENZA AGRICOLA DELL'UE.

Con un fatturato di oltre **43 miliardi di euro nel 2013**, l'Italia è la terza potenza agricola dell'Unione Europea secondo i dati Eurostat da poco diffusi sul dossier "**Agriculture, forestry and fishery statistics**", un rapporto che descrive non solo la produzione agricola, ma anche l'allevamento, la diffusione delle coltivazioni biologiche e l'inquinamento prodotto da questi settori. Sul fronte del fatturato a primeggiare è la **Francia**, che nel **2013 ha sfiorato i 57 miliardi di euro**, quindi c'è la Germania con **46,2 miliardi**. È però interessante notare che questi due paesi hanno a disposizione una superficie coltivata maggiore rispetto a quella coltivata dall'Italia. In **Francia** sono destinati all'agricoltura **27,7 milioni di ettari di territorio**, il dato più alto di tutta l'UE, sui quali lavorano **725mila persone**; sono **523mila** i contadini tedeschi, che coltivano, invece una superficie pari a poco meno di **17 milioni di ettari**. In Italia, invece sono **12 milioni gli ettari utilizzati in agricoltura**, e gli occupati raggiungono quota **817mila**, il **terzo valore più alto dell'UE dopo quelli di Polonia e Romania**. Possiamo quindi dire che i coltivatori italiani hanno a disposizione **14ha a testa** ed un fatturato annuo di **52.631 euro cadauno**; quelli tedeschi hanno a disposizione **32,50ha/cad** per un fatturato annuo di **88.336 euro/cad**; e quelli francesi hanno a disposizione **37,21ha/cad** per un fatturato annuo di **78.620 euro/cad**. L'articolo completo è pubblicato qui con grafici ed approfondimenti:

<http://www.infodata.ilsole24ore.com/2016/03/09/italia-e-la-terza-potenza-agricola-dellue-ma-il-nodo-e-la-frammentazione-piu-di-un-milione-di-proprietari/?uuiid=63Z7nUK9>



## ATTIVITA' DEI SERVIZI



### CAMERA DI COMMERCIO DI SAVONA: STAND COLLETTIVO A SIAL PARIGI.

Per l'edizione 2016 di **SIAL PARIS**, che si terrà a **Parigi dal 16-20 ottobre**, la **Camera di Commercio di Savona** ha acquisito uno spazio espositivo dedicato a promuovere a livello internazionale le eccellenze delle imprese savonesi del settore alimentare e bevande. La partecipazione alla fiera è riservata alle imprese aventi produzioni proprie alimentari tipiche e di qualità, espressione del territorio, aventi sede legale e/o operativa in **provincia di Savona**, e, per partecipare, dovranno far pervenire la propria domanda di ammissione entro il **22 aprile 2016**. Per maggiori informazioni e bandi completi: **Azienda Speciale – Servizi alle Imprese e Promozione Camera di Commercio di Savona**: Telefono e Fax 0182 544530 ; [azienda.speciale@sv.camcom.it](mailto:azienda.speciale@sv.camcom.it) ; [azienda.promozione@sv.camcom.it](mailto:azienda.promozione@sv.camcom.it) .

## PUBBLICAZIONI E SITI INTERNET DI INTERESSE



### FUNZIONI, ANALISI E CLASSIFICAZIONE DEL VERDE URBANO.

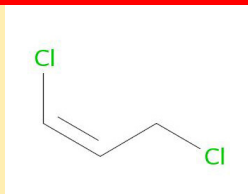
Un interessante articolo del **dott. Agr. Silvio Fritegotto** analizza le funzioni e classificazioni del verde urbano al fine di fare chiarezza sulla terminologia da utilizzare in ambito tecnico quando si trattano questi specifici argomenti, e come il verde in città possa essere utilizzato per scopi utili e di miglioramento della qualità della vita dei cittadini. Per maggiori informazioni: <http://www.fritegotto.it/News-Funzioni%2C-analisi-e-classificazione-del-Verde-Urbano/>

## INFO UTILI



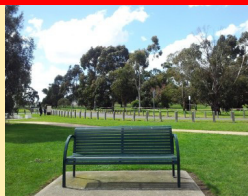
### ALBENGA NELLA "TOP 5" NAZIONALE DI "ITALIAN QUALITY EXPERIENCE".

Due imprese di **Albenga**: l'azienda agricola floricola **Volpe Alessandro e Renzo** ed il **CeRSAA**, sono state inserite la scorsa settimana nella **"top 5" nazionale per la sezione piante fiorite in campo aperto nell'ambito del portale di Unioncamere "Italian Quality Experience"**, sito web che promuove nel mondo quasi **5000 aziende di qualità della filiera agroalimentare**. La **Top 5** è pubblicata settimanalmente con una selezione delle migliori aziende italiane divise per settori produttivi. Per maggiori informazioni: <http://www.italianqualityexperience.it/> Fonte: <http://www.savonauno.it/2016/04/05/albenga-nella-top-5-con-lazienda-volpe-e-il-cersaa/#.VwtQYJyLTcs>



### GEOCLEAN VI: AUTORIZZATO L'USO DI EMERGENZA.

Con **Decreto di autorizzazione in deroga per situazioni di emergenza fitosanitaria (art. 53 del Reg. (CE) n. 1107/2009)**, datato **11 aprile 2016**, è stato autorizzato l'utilizzo del formulato **Geoclean VI (Reg. n. 16668)** contenente la sostanza attiva **1,3-dicloropropene**, nei seguenti periodi di utilizzo e sulle seguenti colture: per tabacco, melone, anguria, patata: registrazione valida fino al **12 luglio 2016**; per carota, fragola, pomodoro, melanzana, zucchini, insalate, radicchio, **erbe aromatiche**, barbabietola da seme, bietola rossa, **fiori**: registrazione valida dal **15 giugno 2016 al 12 ottobre 2016**.



### COMUNE DI LUMEZZANE (BS): PROGETTO DI RIQUALIFICAZIONE AREA VERDE.

Il **Comune di Lumezzane (BS)** ha pubblicato un Bando per la **"Riqualificazione dell'area denominata - Val de Put-"** finalizzato al ricevimento di idee e ipotesi progettuali volte alla creazione di un grande parco verde nell'area della frazione di **Sant'Apollonio**. Il termine per l'invio delle proposte progettuali e dei relativi elaborati è fissato **alle ore 12,00 di martedì 14 giugno 2016**. Per maggiori informazioni e modalità di presentazione delle proposte: <http://www.comune.lumezzane.bs.it/> ; [gianpiero.pedretti@comune.lumezzane.bs.it](mailto:gianpiero.pedretti@comune.lumezzane.bs.it)

## EVENTI REGIONALI

22, 23, 29 e 30  
aprile



### CORSI PER MOVIMENTO TERRA, TRATTORE E LAVORI IN ALTEZZA – IPSAA D. Aicardi – Sanremo (Im)

In aprile l'**Istituto Professionale per l'Agricoltura D. Aicardi di Sanremo (Im)** organizza 3 corsi professionali: il **22 aprile** per il conseguimento del patentino per l'uso del **trattore**; il **23 aprile** per il conseguimento del patentino per l'uso della **motosega**; il **29 aprile** per il conseguimento del patentino per i mezzi di **movimento terra** ed il **30 aprile** per i **lavori in altezza**. Per maggiori informazioni e iscrizioni: 0184-502326 (dal lunedì al venerdì dalle 08,00 alle 19,00) ; **Sergio Rondelli**: Mob. 3345758731 ; [segreteria.lis.srl@gmail.com](mailto:segreteria.lis.srl@gmail.com)

22 – 23 aprile



### I PAESAGGI TERRAZZATI – Convento di San Domenico – Taggia (Im)

Convegno dedicato ai paesaggi terrazzati: dal dissesto al recupero. Il sabato sarà dedicato alle relazioni teoriche, mentre la domenica mattina ad una visita di studio al vigneto dell'antica varietà **Moscato di Taggia**. Per maggiori informazioni: <http://geomorfolab.arch.unige.it/> ; [brancucci@arch.unige.it](mailto:brancucci@arch.unige.it)

22 – 25 aprile

### FLORARTE – Parco Negrotto Cambiaso – Arenzano (Ge)

Mostra-mercato florovivaistica con esposizione e concorso di arte floreale. Per maggiori informazioni: <http://www.florartearenzano.com/>



<p><b>Sabato 30 aprile</b> ore 16.30</p>	<p><b>PIANTE SUDAFRICANE: IL LUNGO VIAGGIO VERSO IL MEDITERRANEO – Museo Civico – Palazzo Borea d'Olmo – Sanremo (Im)</b> Ultimo incontro della rassegna <b>Piante Mediterranee tra Scienza e Tradizione</b> organizzata dal <b>Club Unesco</b>. Relazioneranno: <b>Barbara Ruffoni</b> con la presentazione "Introduzioni delle piante dal Sudafrica nei secoli passati" e <b>Davide Salvi</b>, "Nuove specie sudafricane per la floricoltura ligure". Per maggiori informazioni: Tel. 0184-694832 ; <a href="mailto:annalisa.giovannini@entecra.it">annalisa.giovannini@entecra.it</a></p>
--	--

## EVENTI ITALIANI

<p><b>20 - 22 aprile</b></p>	<p><b>IFLA 2016 - Torino</b> Convegno internazionale dell'associazione internazionale degli <b>Architetti del Paesaggio</b>. Per maggiori informazioni e programma completo delle conferenze: <a href="http://www.ifla2016.com/index.php">http://www.ifla2016.com/index.php</a></p>
<p><b>21 aprile</b></p>	<p><b>CONVEGNO SUL PAN - Palazzo Lombardia, Sala Marco Biagi – Milano</b> Convegno sul tema "<b>L'attuazione del Piano di Azione Nazionale (PAN) per l'uso sostenibile dei prodotti fitosanitari nelle regioni del bacino del Po e nuove prospettive per la sostenibilità</b>". Per maggiori informazioni: <a href="http://www.fondazioneminoprio.it">http://www.fondazioneminoprio.it</a></p>
<p><b>29 – 30 aprile</b></p>	<p><b>TRE GIORNI PER IL GIARDINO – Castello di Masino – Caravino (To)</b> 25° edizione della mostra-mercato di fiori e piante insolite, attrezzi e arredi per il giardino con oltre 160 vivaisti, italiani e stranieri, nella splendida cornice del parco del castello di <b>Masino</b>. Per maggiori informazioni: <a href="http://www.fondoambiente.it/eventi/Index.aspx?q=tre-giorni-per-il-giardino-2016">http://www.fondoambiente.it/eventi/Index.aspx?q=tre-giorni-per-il-giardino-2016</a></p>
<p><b>30 aprile</b></p>	<p><b>NUOVE TENDENZE PER LA GESTIONE DEL TAPPETO ERBOSO - Sala Conferenze "Agricoltura" - Corte Benedettina - Legnaro (Pd)</b> Convegno dedicato alla gestione dei tappeti erbosi. Per maggiori informazioni: <a href="http://www.ilverdeeditoriale.com/Newsletter/pdf/PadanaSementi_03-16.pdf">http://www.ilverdeeditoriale.com/Newsletter/pdf/PadanaSementi_03-16.pdf</a></p>

## EVENTI ESTERO

<p><b>23 aprile – 30 ottobre</b></p>	<p><b>EXPO 2016 ANTALYA – Antalya (Turchia)</b> Expo florovivaistico con numerosi eventi che si snoderanno nell'arco 6 mesi. Info: <a href="http://www.expo2016.org.tr/Anasayfa/en">http://www.expo2016.org.tr/Anasayfa/en</a></p>
<p><b>29 aprile – 15 maggio</b></p>	<p><b>INTERNATIONAL HORTICULTURE GOYANG – Goyang (Corea)</b> Mostra-mercato florovivaistica con numerosi eventi collaterali ed esposizioni. Info: <a href="https://flower.or.kr:5521/eng/main/main.php">https://flower.or.kr:5521/eng/main/main.php</a></p>
<p><b>5 – 8 maggio</b></p>	<p><b>RHS MALVERN SPRING FESTIVAL - Malvern Showground – Worestershire (Inghilterra)</b> Mostra-mercato florovivaistica. Info: <a href="http://www.rhs.org.uk">www.rhs.org.uk</a> ; <a href="mailto:showscustomer@rhs.org.uk">showscustomer@rhs.org.uk</a></p>

## PANORAMICA

<p><b>20 – 22 aprile</b></p>	<p><b>BIOENERGY ITALY – CremonaFiere – Cremona</b> Mostra-mercato del green ed energie sostenibili. Per maggiori informazioni: <a href="http://www.bioenergyitaly.com/">http://www.bioenergyitaly.com/</a> ; <a href="mailto:info@cremonafiere.it">info@cremonafiere.it</a></p>
	<p><b>REGIONE LIGURIA: PROCEDURE PIÙ SEMPLICI PER L'ANAGRAFE APISTICA.</b> Approvata dalla <b>Giunta regionale</b>, su proposta della vicepresidente e <b>assessore regionale alla Salute Sonia Viale e dell'assessore regionale all'Agricoltura Stefano Mai</b>, la nuova procedura per l'anagrafe apistica della <b>Regione Liguria</b>. Gli apicoltori liguri potranno effettuare l'iscrizione unicamente al registro nazionale, evitando così il doppio aggravio burocratico che in precedenza prevedeva anche l'iscrizione al registro regionale. Per la documentazione completa e maggiori informazioni: <a href="http://www.agriligurianet.it/">http://www.agriligurianet.it/</a> ; <a href="http://www.agriligurianet.it/it/impresa/modulistica/">http://www.agriligurianet.it/it/impresa/modulistica/</a></p>
	<p><b>MIPAAF: AVVISO PER PARTECIPAZIONE GIOVANI AGRICOLTORI A FIERE 2016.</b> Il <b>MIPAAF</b> seleziona <b>40 imprese agricole condotte da giovani agricoltori</b> a cui dà la possibilità di partecipare alle seguenti manifestazioni fieristiche: N° 20 imprese agricole per il "SIAL", che si svolgerà a Parigi dal 16 al 20 ottobre 2016; N° 10 imprese agricole per il "Salone del Gusto" che si svolgerà a Torino dal 22 al 26 settembre 2016; N° 10 imprese agricole per il "SANA" che si svolgerà a Bologna dal 9 al 12 settembre 2016. Per tutte le aziende selezionate sono organizzate, inoltre, azioni formative finalizzate a sviluppare le capacità commerciali e l'internazionalizzazione delle stesse e a tutte le aziende selezionate è data la possibilità di usufruire di servizi di sostituzione alle condizioni indicate nell'avviso pubblico. Le domande di partecipazione devono pervenire entro <b>le ore 12.00 del 10 maggio 2016</b>. Per la modulistica completa e maggiori informazioni: <a href="https://www.politicheagricole.it/flex/cm/pages/ServeBLOB.php/L/IT/IDPagina/9980">https://www.politicheagricole.it/flex/cm/pages/ServeBLOB.php/L/IT/IDPagina/9980</a> ; <a href="mailto:disr2@politicheagricole.it">disr2@politicheagricole.it</a></p>

### Redazione:

**Centro Regionale Servizi per la Floricoltura (CSF) ;**

Via Quinto Mansuino, 12 18038 Sanremo (IM)

Tel 0184 5151056-8 fax 0184 5151077 ;

e-mail: [csf@regione.liguria.it](mailto:csf@regione.liguria.it) ; SKYPE: csf\_regioneliguria

Facebook: <https://www.facebook.com/agriligurianet>

