

MESE DI OTTOBRE CICLAMINI

Coltura

Il nostro obiettivo è stato di avere fatto passare la stagione calda col minore dei danni possibili: avere radici attive con bulbo il più grande possibile (= più occhi a fiore > più fiori).

1 **Bisogna sempre controllare lo stato delle radici:** devono avere le punte bianche ed avvolgere tutto il vaso, compresa la zona rivolta a sud.

In caso di radicazione insufficiente, la si può aiutare con 2-3 irrigazioni con un concime tipo 10:52:10 dato alla dose di 1,0 gr/litro + uno stimolante radicale tipo Sprintene o F66 o Radifarm ecc. (dose da etichetta).

2 Ora che c'è differenza di temperatura fra giorno e notte, la vegetazione delle piante si sviluppa velocemente: bisogna **concimare abbondantemente**.

3 Concimare ad OGNI irrigazione con un concime tipo 15:5:25 ad una dose di 1,0 gr/litro e fino alla fine delle vendite.

Da ora che le temperature notturne sono sotto i 18°C **bisogna** usare azoto per permettere alla pianta di riempirsi ed ai fiori di salire bene.

Per fare piante più grandi e/o fiori più grandi si possono fare 1-2 irrigazioni con **nitrato di calcio** alla dose di 1,0 gr/litro: il cuore della pianta si riempirà e saliranno più facilmente i fiori. Il nitrato di calcio NON fa foglie grandi se le notti sono fresche (inferiori a 16-18°C).

4 Le **temperature** da mantenere NON richiedono ancora riscaldamento.

Un ciclamino in fiore resiste bene fino a 5-6°C a condizione di arieggiare bene le serre.

Un ciclamino che deve crescere ha bisogno invece di una minima di 12°C e apertura a 16°C.

5 Il fattore limitante può cominciare ad essere **l'umidità**.

Per questo è consigliabile L'INSTALLAZIONE DI VENTOLINE PER LA MOVIMENTAZIONE DELL'ARIA che valgono più di ogni trattamento.

- Moderare le irrigazioni = frequenti, ma poco abbondanti in modo da avere piante asciutte la sera.

- Togliere i tappetini ancora presenti sotto le piante: mantengono l'umidità.

Non fare mai appassire le piante in quanto si avrebbero curvature dei fiori (a gomito).

In caso di forte umidità fare un trattamento RADICALE con SCALA (Pyrimethanil 37,4% - Basf) a 50 cc/hl; il prodotto mantiene il cuore pulito da Botrytis, ma NON DARLO fogliare perché può danneggiare il fiore e a dose eccessiva può rallentare molto la fioritura.

- In caso di problemi su fiore l'unico prodotto esente da ogni rischio è il ROVRAL FL (Iprodione 25% Basf) dato a ragione di 200-250 cc/ hl (non sporca e non rovina).

6 **Togliere tutti gli ombreggi.**

- Non lasciarli in nessun caso: la piena luce stimolerà maggiormente la fioritura e aumenterà la ventilazione (controllo Botrytis).

Ritardo di fioritura

- Quest'anno, a causa il gran caldo di luglio i ciclamini a fiore grande hanno un ritardo medio di 2-3 settimane!

a Se il fiore è basso e/o appena sotto foglia e le radici sono sane => fioritura in 10-14 giorni: concimare le piante ad ogni irrigazione a 1,0 gr/litro con un 15-5-25; per aiutare ulteriormente si può alternare 1-2 volte la settimana con nitrato di potassio o 1 volta con del nitrato di calcio a 1,0 gr/litro.

b Se il fiore è molto basso o appena di pochi mm; . => fioritura in 25-30 giorni

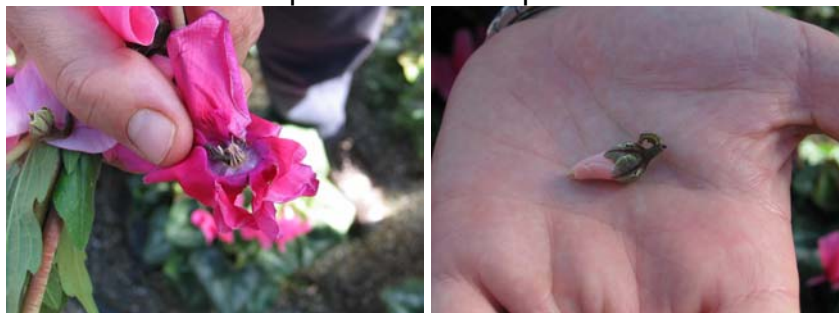
Dare il massimo di luce, fare appassire le piante in modo da "illuminare" il cuore della pianta, concimare con un tipo 0-52-36 a 2,0 (due) gr/litro poi riprendere con un 15-5-25 a 1 gr/litro o anche con del nitrato di potassio.

Quando il fiore è sotto foglia si può velocizzare con 1-2 irrigazioni con nitrato di calcio a 1 gr/litro.

Larve e beghe

- Ancora in questi giorni ci sono problemi causati da diversi tipi di larve di farfalle. Importante controllare bene le piante e trattare al primo attacco.

I prodotti che non rovinano i fiori sono pochi e mai completamente sicuri!



TRATTAMENTI CHE NON ROVINANO IL FIORE DI CICLAMINO

NOME COMMERCIALE	MATERIA ATTIVA	PRODUTTORE	DOSE D'IMPIEGO	AZIONE	EFFICACIA
BAYTEROID EW	Cyflutrin 5%	DU PONT	80 cc/hl	contatto ingestione	XXX
CASCADE	Flufenoxuron 4,7%	CYANAMID	150 cc/hl	contatto e ingestione	XXX
DEDEVAP	Diclorvos 50%	BAYER	150 cc/hl	contatto asfissia	XX
LASER *	Spinosad 44,2%	DOW	50 cc/hl	contatto e ingestione	XXXX
STEWARD	Inodoxacarb 30%	DU PONT	15 gr/hl	contatto e ingestione	XXX

(* può danneggiare il fiore)

Questi prodotti sono puramente indicativi. Decliniamo ogni responsabilità da un uso non ponderato della presente, troppe sono le variabili che ne possono modificare il funzionamento.

Cicaline

In alcune zone la cicalina (Nezara viridula)



può causare danni succhiando la linfa dai penduncoli fiorali e causare l'appassimento dei fiori.



Trattare come per le larve di lepidotteri.

CRISANTEMI

Coltura

- 1 Le piante devono avere la chioma ben formata con foglie grandi, verde scuro e sistema radicale pieno di punte bianche (radici attive).
- 2 È il mese dove **cresce il bottone florale**: quest'anno in diverse zone è in anticipo ma, bisogna considerare che più si va avanti nella stagione più rallenta lo sviluppo. Ora le temperature stanno scendendo quindi il fiore si svilupperà più lentamente.
- 3 Nelle zone con rischi di forti **piogge bisogna riparare** le piante UNICAMENTE dall'alto. È sbagliato chiudere le piante in tunnel o serre perché si aumentano i rischi di malattie (ruggine o ascochyta).

Problematiche possibili

- 1 Ruggine



Durante i periodi umidi e non freddi in caso di piante molto fitte, nebbie, ambienti di coltura chiusi sono alti i rischi di ruggine.

È quindi utile fare preventivamente ogni 7 giorni un trattamento preventivo. (vedi note di coltura per maggiori dettagli).

È estremamente importante NON SOTTOVALUTARE LA MALATTIA ed entrare nella zona contaminata SEMPRE per ultimo, anche in caso di trattamenti.

Per maggiori dettagli richiedere le note di coltura dettagliate.

- 2 Pidocchi:

Talvolta può capitare che in caso di tempo umido e temperature miti, compaiano sui bottoni fiorali dei pidocchi (afide).

In caso di boccioli NON aperti fare un qualunque aficida p.e. Lannate MF (Metomil 19,24% - Du Pont) + Thiodan 35 EM (Endosulfan 32,9% - Bayer) 100+100 gr/hl o Confidor 200 SL (Imidacloprid 17,8% Bayer) a 60 cc/hl ecc.)

- 3 RITARDO DI FIORITURA.

A seconda delle zone può essere che le piante siano in anticipo di 7-10giorni ed è allora importante rallentare l'apertura dei fiori.

- Il fiore si sviluppa il più velocemente quando c'è la massima differenza fra le temperature del giorno e della notte:
 - Evitare gli sbalzi termici chiudendo i tunnel la notte ed aprendoli presto il mattino.
 - In caso di climi asciutti e ventilati (sud) NON bagnare la vegetazione la sera per raffreddarla durante la notte
 - Non usare titoli alti in azoto in quanto questo stimola la pianta e quindi la "fioritura".

A titolo informativo: quando la pianta è fiorita completamente (fiore aperto) si può fare Alar direttamente sul fiore a 6-7 gr/litro (sei-sette grammi litro).

=> il fiore si blocca, quasi come mummificato.

Coltura

- 1 **L'ambiente di coltura deve essere luminoso:** togliere tutti gli ombreggi, anche sulle varietà a foglia scura.
- 2 Una **poinsettia in "piena salute"** si vede:
 - Aspetto bicolore: foglie adulte verde scure e foglie giovani verde chiaro.
 - Le foglie del germoglio sono "verticali" e piegate a "libro"
 - Radici bianche.



Sinistra Prestige Red – destra Primero Red

- 3 Mantenere una **temperatura minima** a livello pianta di 17-18°C e arieggiare a partire da 20-21°C.
In caso di tempo molto umido arieggiare sempre almeno per 1 ora ogni mattina (anche se la temperatura scende a 15°C).
- 4 Verso il 10-15 d'ottobre le piante sono già **indotte alla fioritura** e cominciano a mostrare i primi cambiamenti di colore.
È fondamentale che le serre SIANO AL BUIO COMPLETO sin dal tramonto e durante tutta la notte. In caso contrario non fioriranno o solo molto tardi.



Prestare attenzione al periodo di vendita dei crisantemi durante il quale ci sono luci accese tardi in serata e che possono ritardare lo sviluppo delle brattee.

- 5 I **trattamenti nanizzanti** devono essere fatti, ma con oculatezza:
 - Piante troppo fitte (che non sono state ancora allargate) o in serre molto scure possono "rovinarsi in pochi giorni".
 - In particolare modo le foglie scure durante la 2° quindicina di ottobre (vendita dei crisantemi), se non trattate possono allungarsi troppo.
 - Fare Cycocel fogliare a 200 cc/hl anche due volte la settimana avendo cura di non fare gocciolare la soluzione (max 100 litri di soluzione ogni 1.000 mq di coltura).
 - In caso di necessità si può nanizzare fino alla fine di ottobre anche su brattea in formazione.

Problematiche possibili

1 Aleurodide:

- In questi giorni di primi freddi le popolazioni di mosca bianca che si trovavano nei campi tendono ad invadere le serre. E' fondamentale isolare le serre con reti anche sulle pareti laterali per evitare queste infestazioni.
- Bisogna controllare quasi giornalmente le piante perché se non si eliminano le popolazioni entro fine mese sarà quasi impossibile farlo poi in quanto con la vegetazione "chiusa" sarà difficile eliminare le uova.



- Fare trattamenti adulticidi e solo dopo avere eliminato la popolazione fare un trattamento radicale con Confidor (80 cc/hl).
- *Per maggiori dettagli alla lotta chiedi le note di coltura specifiche o il newsletter 50.*

2 Radici nere:

- Controllare le irrigazioni, farne spesso, ma POCO abbondanti, in modo da avere il substrato asciutto la sera.
In caso di forte attacco fare Octave (Procloraz 46,1% - Basf) radicale a 100 gr/hl.

3 Appassimento dei rami e/o spaccatura:

- Sono delle problematiche di questi ultimi anni che NON hanno ancora trovato una ragione plausibile.
- È una problematica che dura ca. 2 a 3 settimane e poi diminuisce con la fioritura.
NON è una malattia NE tantomeno errore di concimazione: Non conviene fare nessun trattamento fungicida ne concimazione particolare.
- *Per maggiori dettagli chiedi le note di coltura specifiche.*

4 Per via dell'estate molto calda si possono avere delle piante che sono cresciute troppo poco e sono troppo compatte:

- a occorre riscaldare a 18°C la notte e tenere la temperatura alta di giorno (aria a 25-26°C) in modo da avere un forte scarto termico che favorisce la crescita in altezza.
- b concimare con un titolo alto in azoto (p.e. 20-15-30) a 1 gr/litro ad ogni irrigazione.
- c al sud mantenere ancora l'ombreggio fino almeno metà ottobre.

5 Cool Morning: al contrario di sopra se vogliamo tenere le piante "ferme", questo periodo è l'ideale per applicare i principi del cool morning.

Fermo considerando che chiudiamo le serre la sera per mantenere i 18°C la notte dobbiamo aprire le serre 3 ore prima dell'alba per fare scendere la temperatura a 14°C e richiuderle 3 ore dopo. Con questo sistema non si blocca la crescita ma solo l'allungamento degli internodi (come un nanizzante chimico).